

## Роль районной идентичности в электоральном поведении жителей Каннама (Сеул)

Научный руководитель – Лукьянов Александр Иванович

*Чернецкий Федор Михайлович*

*Студент (магистр)*

Московский государственный университет имени М.В.Ломоносова, Географический факультет, Кафедра социально-экономической географии зарубежных стран, Москва, Россия

*E-mail: fedor.chern@yandex.ru*

Электоральная аномалия сеульского района Каннам была создана специфической идентичностью местных жителей, когда средний класс Сеула, образовавшийся как большая социальная группа в 1970–1980-х годах, материализовался в пространстве Каннама — нового района на юге города. Действия властей, спекуляции недвижимостью и отчуждение жителей района сформировали дихотомию между каннамцами и остальными горожанами, а район стал символом неравенства [3].

Однородность электоральных предпочтений каннамцев является частью гомогенизации потребительских привычек, образа жизни и ценностей среднего класса Кореи, как проявление эффекта соседства. В первые десятилетия существования района местный электорат поддерживал правящую партию. После перехода власти от военных к гражданским лицам один из двух главных партийных лагерей, который принято называть «консервативным», унаследовал от военных не только власть, но и поддержку жителей Каннама (рис. 1) [1].

В то время, как основной электоральный раскол в Корее порождён регионализмом, а крупнейшие партии опираются на свои электоральные базы в южных регионах страны (Чолла, Кёнсан и Чхунчхон), в Сеуле отсутствуют как местные партии, так и устойчивое преобладание поддержки какой-либо одной политической силы. Единственное исключение — Каннам, стабильно на выборах всех уровней отдающий предпочтение консерваторам (рис. 2). В стране, где экономические и социальные расколы практически не выражены электорально, основным фактором при голосовании становится идентичность, региональная или районная [2].

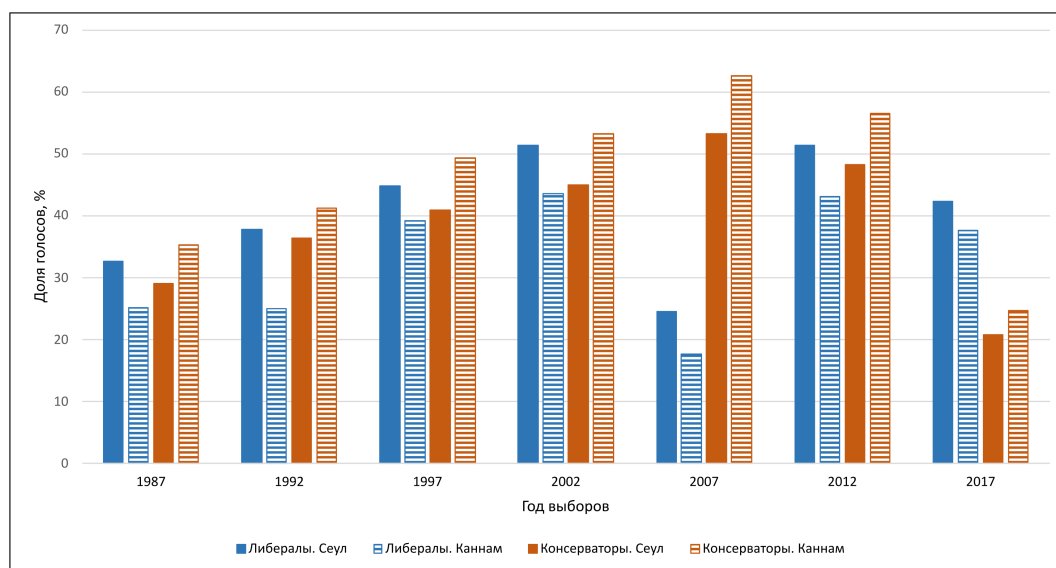
Каннам — пример, демонстрирующий важность географического контекста при анализе поддержки той или иной партии или кандидата в разных районах города. Фактор места для электорального поведения здесь оказывается важнее любых внепространственных факторов, влияющих на итоги голосования, как то: расовая, этническая или классовая принадлежность, уровень доходов или возраст. Концепция электоральных расколов, имеющая немалую объясняющую силу в не подверженных регионализму районах Кореи из-за различий в предпочтениях молодых и пожилых избирателей, в Каннаме не применима.

Можем сделать вывод, что особая электоральная культура данного района практически не подвержена влиянию социальных и экономических изменений в стране и городе. Внутренняя электоральная дифференциация в данном районе обусловлена местным контекстом и особенностями районной идентичности, связанной и с классовой, вследствие чего ключевым фактором при анализе внутрирайонной электоральной географии становятся тип застройки и принадлежность к локальному сообществу (рис. 3).

### Источники и литература

- 1) Bae Y., Joo Y.M. The Making of Gangnam: Social Construction and Identity of Urban Place in South Korea // Urban Affairs Review. — 2020. — Vol. 56. — № 3. — P. 726–757.
- 2) Lee Y., You J. Is Class Voting Emergent in Korea? // Journal of East Asian Studies. — 2019. — Vol. 19. — № 2. — P. 197–213.
- 3) Yang M. The Rise of «Gangnam style»: Manufacturing the Urban Middle Class in Seoul, 1976–1996 // Urban Studies. — 2018. — Vol. 55. — № 15. — P. 3404–3420.

### Иллюстрации



**Рис. 1.** Поддержка кандидатов в президенты в Сеуле и Каннаме в 1987–2017 гг.

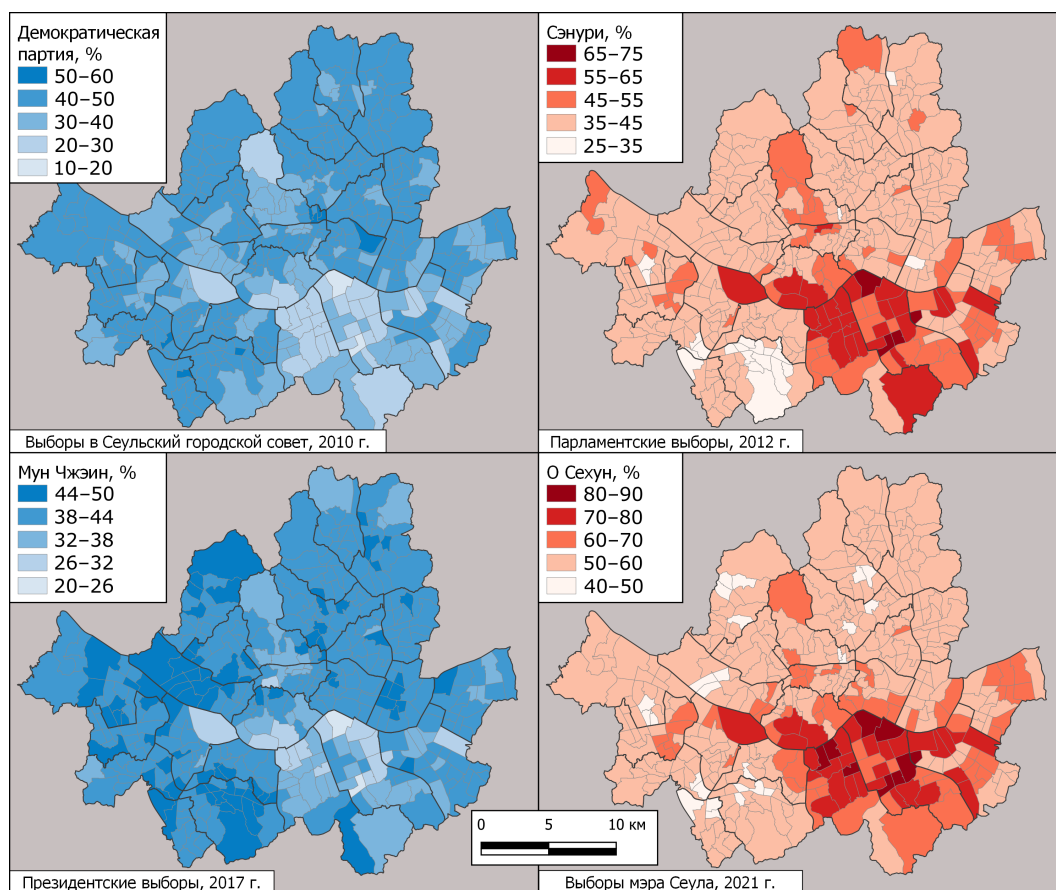


Рис. 2. Голосование за либералов и консерваторов на выборах разных уровней

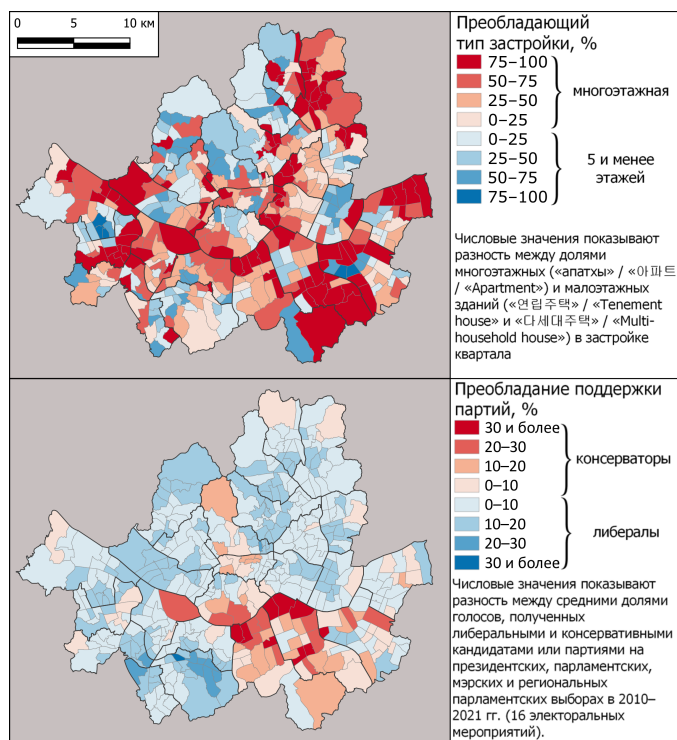


Рис. 3. Тип застройки и результаты выборов в Сеуле