

**Факторы профессионального стресса и функциональные состояния  
сотрудников вневедомственной охраны при различной эффективности  
деятельности**

**Научный руководитель – Корнеева Яна Александровна**

***Корнеева Анастасия Валерьевна***

*Выпускник (специалист)*

Северный (Арктический) федеральный университет имени М.В. Ломоносова, Высшая  
школа психологии и педагогического образования, Архангельск, Россия

*E-mail: arh.a.korneeva@gmail.com*

Исследование посвящено изучению факторов профессионального стресса и функциональных состояний сотрудников вневедомственной охраны при различной эффективности деятельности. В исследовании приняли участие 74 сотрудника. Методами исследования являются психофизиологическое (методика оценки сложной зрительно-моторной реакции и методики вариационной кардиоинтервалометрии) и психологическое тестирование (профессиональный стресс Ч. Спилбергер); описательная статистика и корреляционный анализ (Пирсон X<sup>2</sup>). Выявлено, что сотрудники в основном имеют благоприятное функциональное состояние во время сменной работы: 91,4% - в дневную смену, 69,6% - в ночную смену, 66,7% - в выходные дни. По результатам исследования все обследованные по эффективности деятельности были разделены на два кластера: с высокой и средней эффективностью служебной деятельности. Выявлены статистически значимые различия у сотрудников ВО ВНГ с различной эффективностью деятельности в уровнях выраженности следующих типов профессиональной деформаций: профессиональная агрессия, поведенческий трансфер, консерватизм и тревожность. Наличие у сотрудников выраженного неблагоприятного уровня функциональных состояний способствует развитию профессиональных деформаций, а именно консерватизма. Нами установлено, что большая загруженность и высокий темп работы, отсутствие карьерного роста и низкая мотивация, а также наличие трудностей, связанных с должностными обязанностями, негативно влияют на функциональное состояние и деятельность персонала. Эти факторы являются ключевыми для разработки мер по снижению психологических рисков сотрудников вневедомственной охраны. Исследование финансировано проектом FSRU-2020-006 в рамках выполнения государственного задания на проведение фундаментальных научных исследований на тему «Оценка психологических рисков в профессиональной деятельности специалистов экстремального профиля»

**Источники и литература**

- 1) Сивак А.Н. Социально-психологические характеристики, определяющие успешность выполнения служебно-боевых задач военнослужащих подразделений Росгвардии // Научное мнение. 2020. №1-2. 151-156
- 2) Глазкова К.А. Коммуникативные компетенции сотрудников полиции как фактор эффективности профессиональной деятельности // Преступность в СНГ: проблемы предупреждения и раскрытия преступлений. 2017. 176-178
- 3) Абрамов А.С. Модель и профиль должностных компетенций как средство повышения эффективности деятельности сотрудников вневедомственной охраны войск национальной гвардии России // Педагогика и психология в деятельности сотрудников правоохранительных органов: интеграция теории и практики. 2020. 13-19

- 4) Гребенюк С.В., Чекунов А.А., Шаповал В.А. Психолого-педагогические аспекты профессиональной надёжности выпускников военных образовательных организаций высшего образования войск национальной гвардии // Вестник Санкт-петербургского университета МВД России. 2018. № 3. 221-226
- 5) Шингаев С.М. О применении концепции психологического обеспечения профессионального здоровья сотрудников войск национальной гвардии Российской Федерации // Вестник Санкт-петербургского военного института войск национальной гвардии. 2019. № 2. 97-102
- 6) Новиков Иван Николаевич ПРОФЕССИОНАЛЬНО-ЛИЧНОСТНЫЕ КАЧЕСТВА ВОЕННОСЛУЖАЩИХ И ИХ ВЛИЯНИЕ НА ГОТОВНОСТЬ К ВЫПОЛНЕНИЮ СЛУЖЕБНО-БОЕВЫХ ЗАДАЧ // Ped.Rev.. 2021. №4 (38). 90-98
- 7) Бангура Мариам. Личностные особенности сотрудников вневедомственной охраны в связи со спецификой их профессиональной деятельности // Шаги/Steps. 2017. №1. 64-73
- 8) Сидорина Т.В., Зотов А.А., Черноиванов А.В. Основы профессиональных деформаций в процессе адаптации будущих офицеров к службе в подразделениях специального назначения // Russian Journal of Education and Psychology. 2017. №2-2. 21-24

### Иллюстрации



Рис. 1. Дизайн исследования



Рис. 2. Уровень функционального состояния у сотрудников ВО, работающих в разные смены

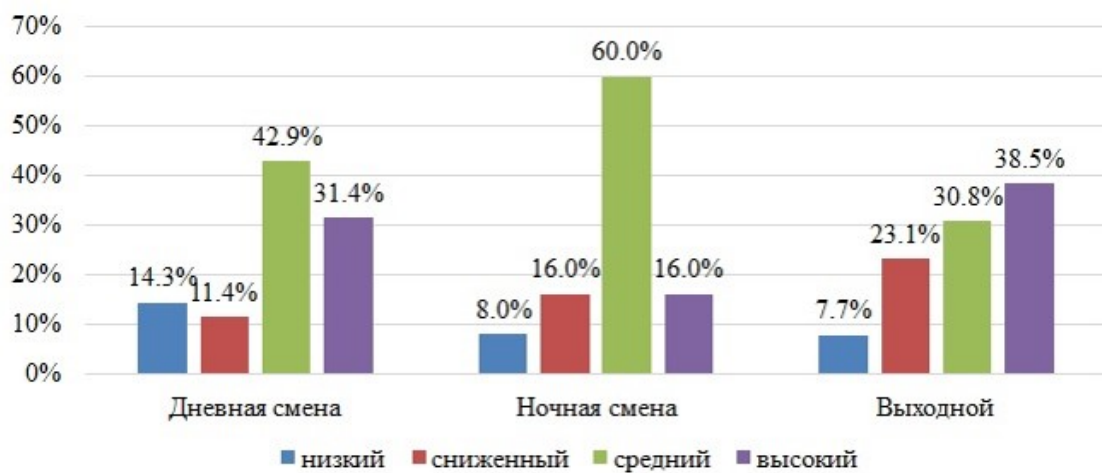


Рис. 3. Уровень операторской работоспособность у сотрудников ВО, работающих в разные смены



Рис. 4. Уровень функциональных возможностей у сотрудников ВО, работающих в разные смены

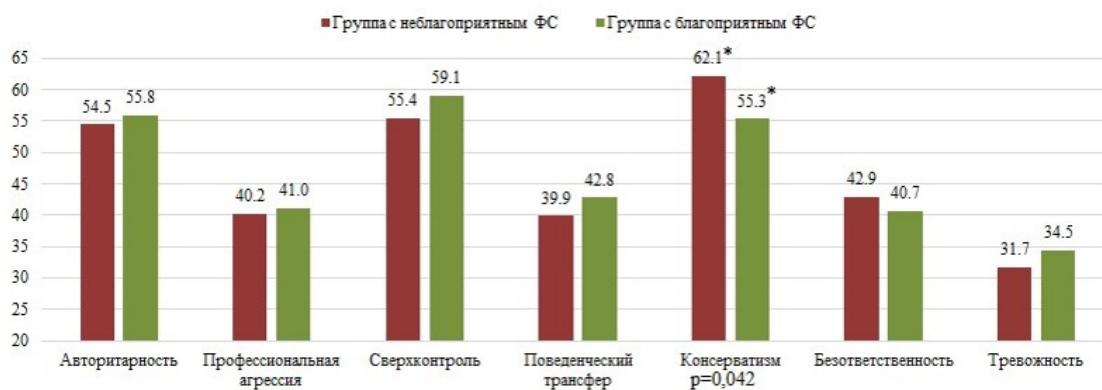


Рис. 5. Выраженность различных типов профессиональной деформации у сотрудников ВО с различным уровнем функциональных состояний

Группа факторов	Фактор	M±SD для кластера со средней эффективностью	M±SD для кластера с высокой эффективностью	p
Должностные обязанности	Необходимость незамедлительно принимать ответственные решения	4.5±0.30	3.1±0.48	0.018
	Наличие неприятных обязанностей и противоречивых поручений	4.5±0.20	3.5±0.49	0.034
	Необходимость преодолевать кризисные ситуации	4.4±0.27	3.2±0.45	0.025
	Необходимость выполнять новые или совершенно незнакомые задания	4.2±0.23	3.0±0.43	0.013
Нагрузка и темп работы	Необходимость выполнять работу за других	4.0±0.32	2.9±0.47	0.052
	Повышенная ответственность за выполняемую работу	4.9±0.29	3.0±0.42	0.001
	Чрезмерная нагрузка по работе с документацией и справочной информацией	4.2±0.28	2.7±0.37	0.004
	Жесткие сроки выполнения работы	4.1±0.28	2.5±0.45	0.005
	Необходимость пользоваться плохим или неподходящим оборудованием	5.0±0.28	3.9±0.54	0.053
	Ограниченные возможности профессионального роста	4.9±0.27	3.5±0.44	0.008
Карьерный рост и мотивация	Жесткие сроки выполнения работы	4.1±0.28	2.5±0.45	0.005
	Низкая трудовая мотивация сослуживцев	4.5±0.28	2.5±0.31	0
	Несправедливость в оплате труда или распределении материальных поощрений	4.5±0.26	3.1±0.43	0.006
	Недостаточная поддержка со стороны руководства	4.3±0.26	3.0±0.44	0.011
	Борьба за продвижение по службе	3.9±0.26	2.9±0.43	0.051
	Плохая подготовка персонала для качественного выполнения трудовых задач	3.9±0.26	2.8±0.41	0.021

Рис. 6. Специфичные факторы профессионального стресса у сотрудников с различной эффективностью деятельности (сила)

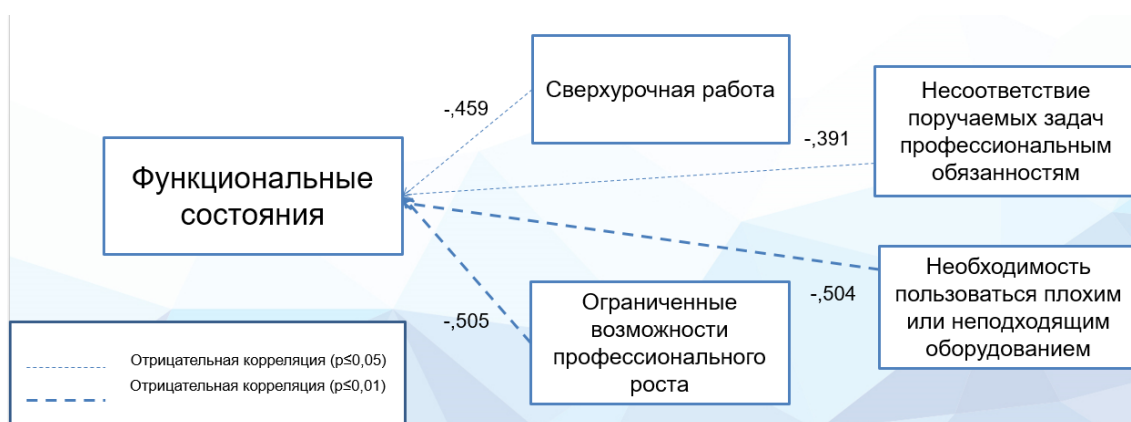


Рис. 7. Взаимосвязь уровней функционального состояния с воздействием факторов профессионального стресса