

Анализ динамики социально-экономического неравенства регионов России

Научный руководитель – Лапин Анатолий Евгеньевич

Лапин Яков Анатольевич

Студент (магистр)

Ульяновский государственный университет, Институт экономики и бизнеса, Ульяновск,
Россия

E-mail: artcat2017@mail.ru

Высокий уровень дифференциации социально-экономического развития является актуальной проблемой нашего времени. Из-за системного характера данной проблемы, значительных затрат на ликвидацию последствий и склонность к распространению на соседние территории данная проблема находится в зоне повышенного внимания государства и общества.

Для анализа уровня социально-экономической дифференциации субъектов РФ был выбран метод Бокс-Уискер (Box-whisker plot). Также при анализе использовался коэффициент вариации и был введен коэффициент М, который представляет собой частное медианы на среднее значение.

Данные для анализа были взяты из статистических сборников Росстата «Регионы России. Социально-экономические показатели» за 2010 - 2021 гг.

Анализ проводился по следующим показателям:

1. Объем валового регионального продукта (ВРП) на душу населения;
2. Объем инвестиций в основной капитал на душу населения
3. Основные фонды;
4. Среднедушевые доходы населения;
5. Розничная торговля на душу населения.
6. Суммарный коэффициент рождаемости (СКР).

Объем ВРП на душу населения. С 2010 по 2019 г. распределение регионов РФ по показателю ВРП на душу населения сохраняет левостороннюю асимметрию (Рис. 1), наблюдается тенденция к увеличению вариации регионов и разрыва между средним и медианой. Коэффициент М показал, что левосторонняя асимметрия уменьшилась на 2% с 1,58 до 1,55. Коэффициент вариации уменьшился на 1% с 150% до 148,5%.

Объем инвестиций в основной капитал на душу населения. С 2000 по 2020 г. распределение регионов РФ по показателю инвестиций в основной капитал на душу населения сохраняет левостороннюю асимметрию (Рис. 2), наблюдается тенденция снижения вариации регионов и разрыва между средним и медианой. Коэффициент М показал, что левосторонняя асимметрия увеличилась на 5% с 1,7 до 1,8. Коэффициент вариации за период с 2010 по 2020 г. увеличился на 12% с 165,2 до 185%.

Основные фонды. С 2000 по 2020 г. распределение регионов РФ по показателю основных фондов сохраняет левостороннюю асимметрию. (Рис. 3), наблюдается тенденция увеличения вариации регионов и снижения разрыва между средним и медианой. Коэффициент М показал, что левосторонняя асимметрия увеличилась на 7% с 1,8 до 1,9. Коэффициент вариации увеличился на 4% с 189,8% до 196,7%.

Среднедушевые доходы населения. С 2010 по 2020 г. распределение регионов РФ по показателю ВРП на душу населения сохраняло левостороннюю асимметрию, однако с 2020 г. асимметрия поменялась с левосторонней на правостороннюю (Рис. 4). Наблюдается тенденция увеличения вариации регионов и разрыва между средним и медианой. Коэффициент М показал, что левосторонняя асимметрия показателя среднедушевых доходов

населения уменьшилась на 2% с 1,18 до 1,15. Коэффициент вариации. уменьшился на 5% с 43,8 до 41,5%.

Оборот розничной торговли на душу населения. С 2000 по 2019 г. распределение регионов РФ по показателю ВРП на душу населения сохраняет левостороннюю асимметрию (Рис. 5), с 2014 вариация регионов держится на одном уровне, разрыв между средним и медианой уменьшается. Тем не менее, этот разрыв является минимальным и в 2015 г. среднее значение было даже меньше медианы. Коэффициент М показал, что левосторонняя асимметрия уменьшилась на 7% за этот период - с 1 до 0,95. Коэффициент вариации уменьшился на 17% с 35% до 29%.

СКР. С 2010 по 2015 г. распределение регионов РФ по показателю ВРП на душу населения сохраняет левостороннюю асимметрию (Рис. 6), наблюдается тенденция увеличения вариации регионов и разрыва между средним и медианой. Коэффициент М показал, что левосторонняя асимметрия увеличилось за этот период на 2% с 1,04 до 1,06. Коэффициент вариации уменьшился на 15% с 22,2 до 19%.

Проведенный анализ позволяет сделать следующие выводы:

1) Действующая региональная политика не способствует экономическому развитию регионов. Большинство субъектов РФ сосредоточено в группе экономического развития ниже среднего, а вариация регионов по-прежнему остается на высоком уровне (по 4 из 6 показателей коэффициент вариации была выше 33%);

2) Уровень дифференциации субъектов РФ продолжает увеличиваться. До 2013 уровень разрыва между регионами снижался, однако с 2014 уровень социально-экономической дифференциации регионов снова начал расти. По состоянию на 2020 г. по 3 из 6 показателей растет уровень вариации регионов и по 5 из 6 показателей увеличивается левосторонняя асимметрия регионов.

3) Увеличивающийся экономический разрыв регионов приводит к концентрации промышленности в развитых регионах и снижению инвестиционной активности субъектов РФ. События 2014-2015 гг. значительно сократили поток инвестиций в российскую экономику, а проводимая государством политика полюсов роста усилила инвестиционное неравенство субъектов РФ.

4) Негативные процессы в российской экономике и ухудшение демографической ситуации приводят к снижению доходов населения и тормозит развитие розничной торговли и бизнеса.

5) Повышение экономического неравенства регионов приводит к увеличению демографического разрыва субъектов РФ и ухудшению демографической ситуации. В 2020 г. только в трех из 85 регионов значение СКР был выше 2,12 - минимально необходимого значения для нормального воспроизводства населения.

Большинство имеющихся проблем удалось бы решить путем смены подхода к выравниванию регионов. Необходимо отказаться от стратегии «выравнивания вообще», сделав акцент на специфику различных типов регионов России. Это поможет регионам эффективно использовать сильные и слабые стороны развития экономики регионов, а также позволит формировать территориальные кластеры регионов.

Литература

1. Бондаренко Н. Е., Губарев Р. В.. Проблема регионального неравенства в социально-экономическом развитии Российской Федерации // Вестник Российского экономического университета имени Г. В. Плеханова. 2020;17(5):56-68 с.;
2. Габдуллина Г. К., Гафиятов И. З. Асимметрия социально-экономического развития российских регионов // Индустриальная экономика. 2021. №3.;

3. Гичиев Н.С., Амирханов Ю.М., Закариева М.Н., Гичиев А.Н. Экономический рост и региональное неравенство // Вестник Дагестанского государственного университета. Серия 3: Общественные науки. 2017. №3;

4. Коваленко Е. Г., Полушкина Т. М., Якимова О. Ю., Акимова Ю. А. Инструменты преодоления внутреннего социально-экономического неравенства// Регионология . 2021. №3 (116);

5. Кривошлыков В. С., Жахов Н. В. Экономика и управление межрегиональной дифференциацией // Вестник НГИЭИ. 2017. №1 (68);

6. Официальный сайт Федеральной службы государственной статистики: <http://www.gks.ru>.

Иллюстрации

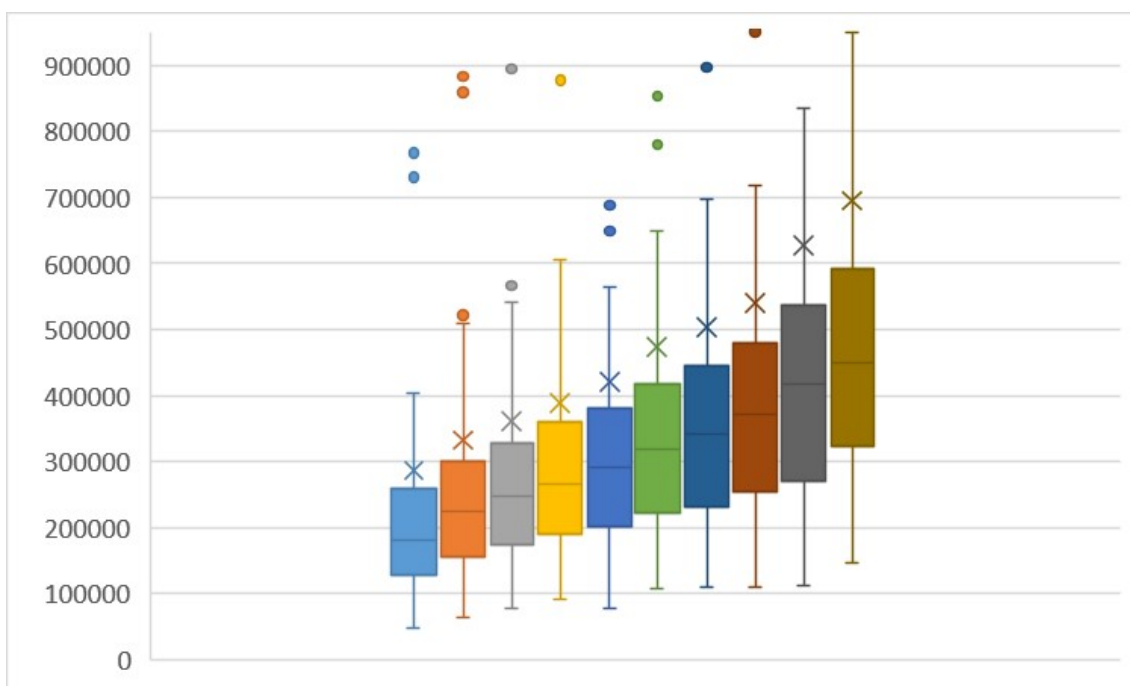


Рис. : ВРП на душу населения субъектов РФ в 2010-2020-х гг.

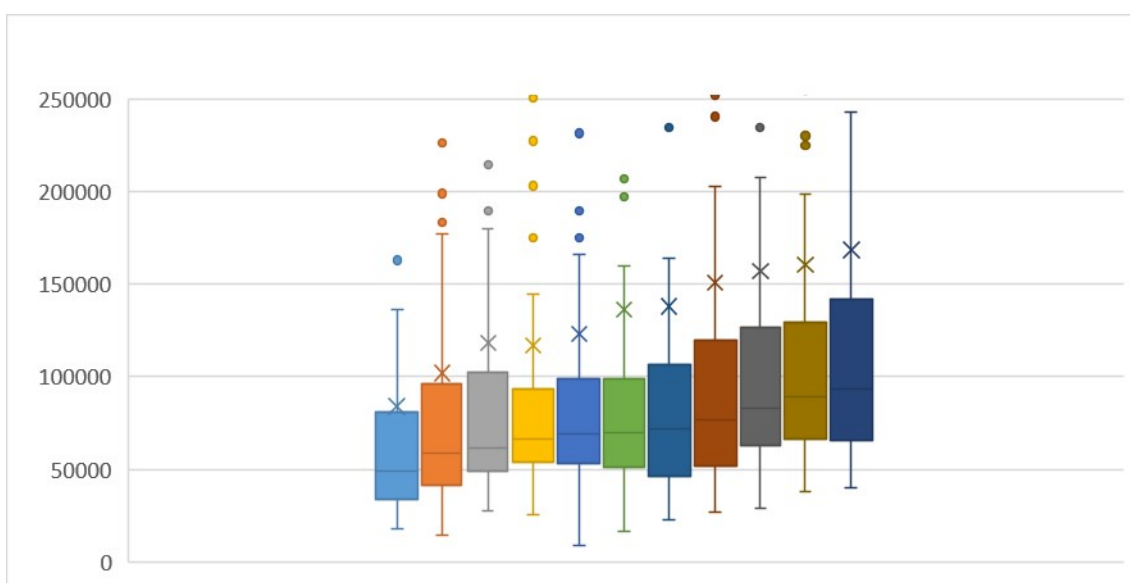


Рис. : Инвестиции в основной капитал на душу населения субъектов РФ в 2010-2020-х гг.

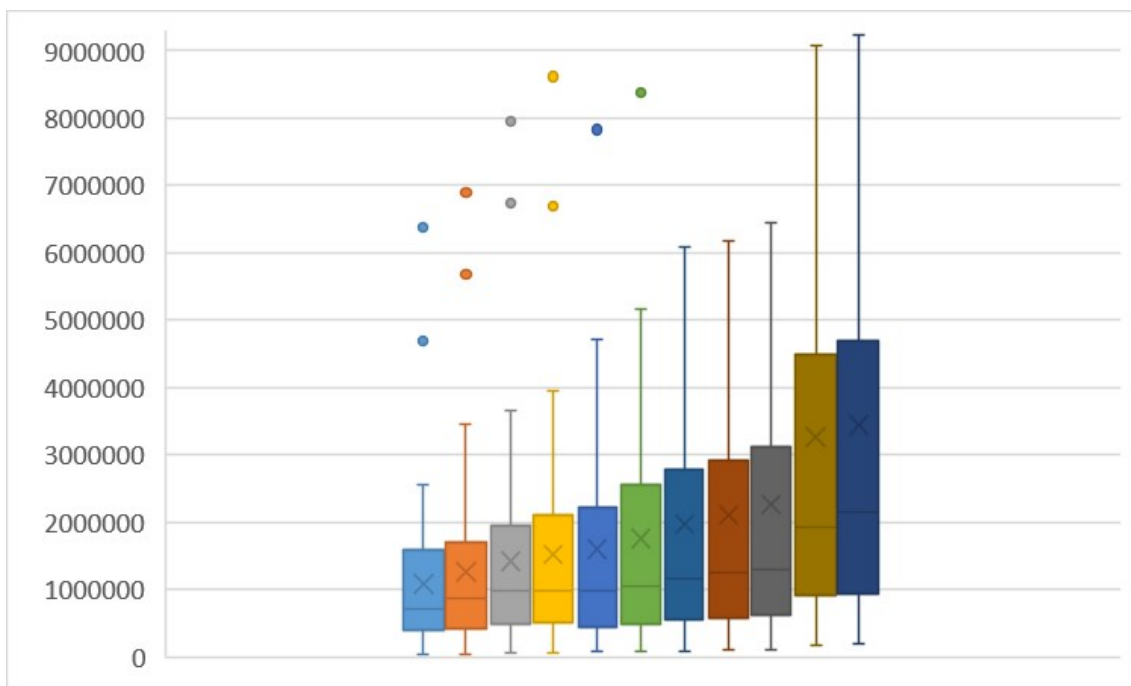


Рис. : Основные фонды субъектов РФ в 2010-2020-х гг.

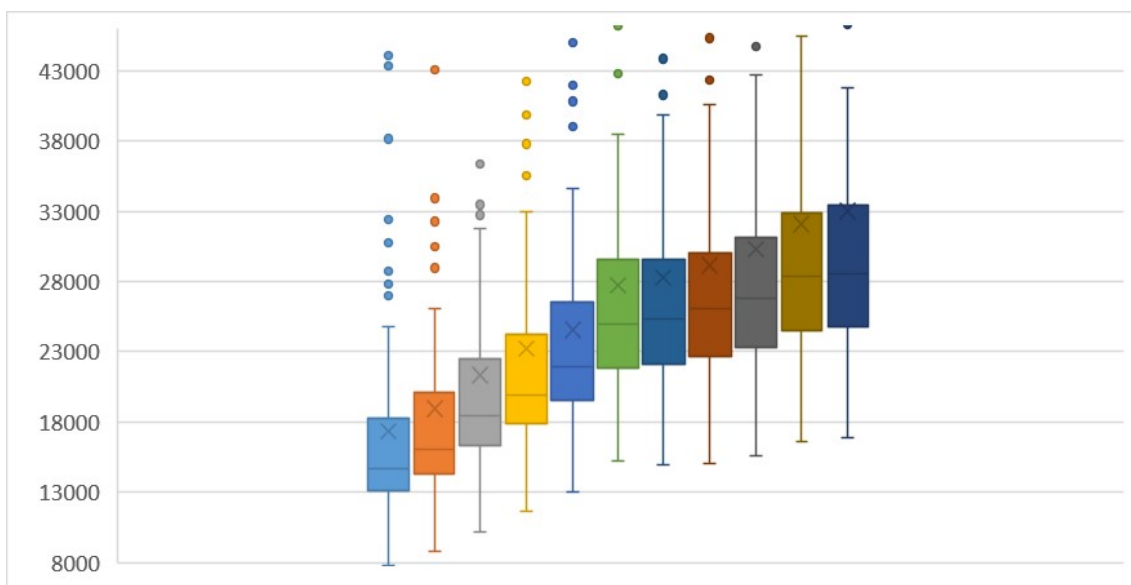


Рис. : Среднедушевые доходы населения субъектов РФ в 2010-2020-х гг.

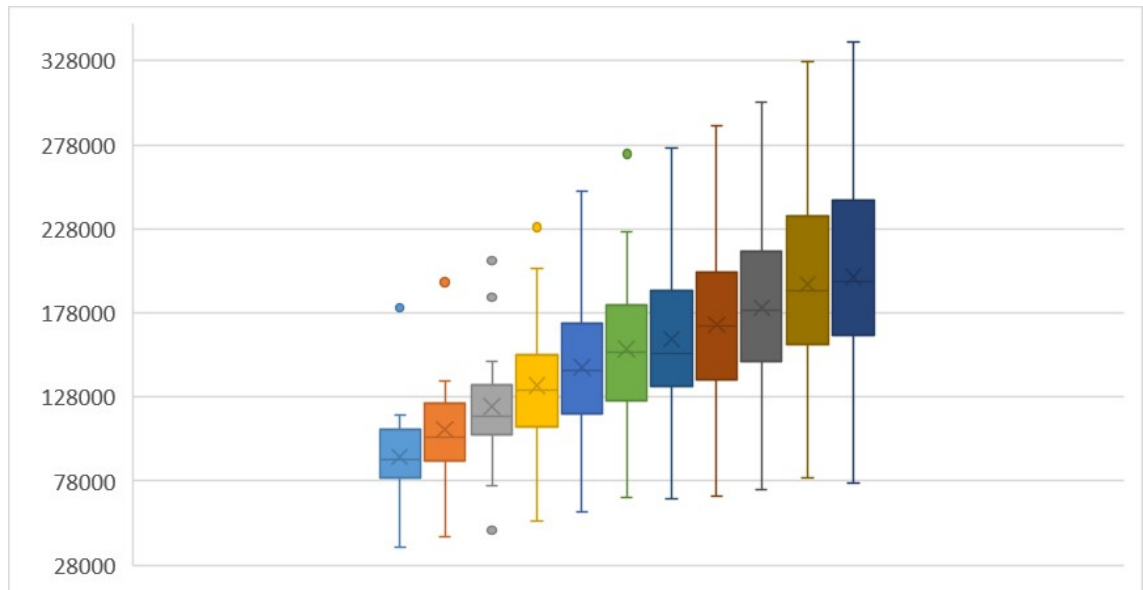


Рис. : Оборот розничной торговли на душу населения субъектов РФ в 2010-2020-х гг.

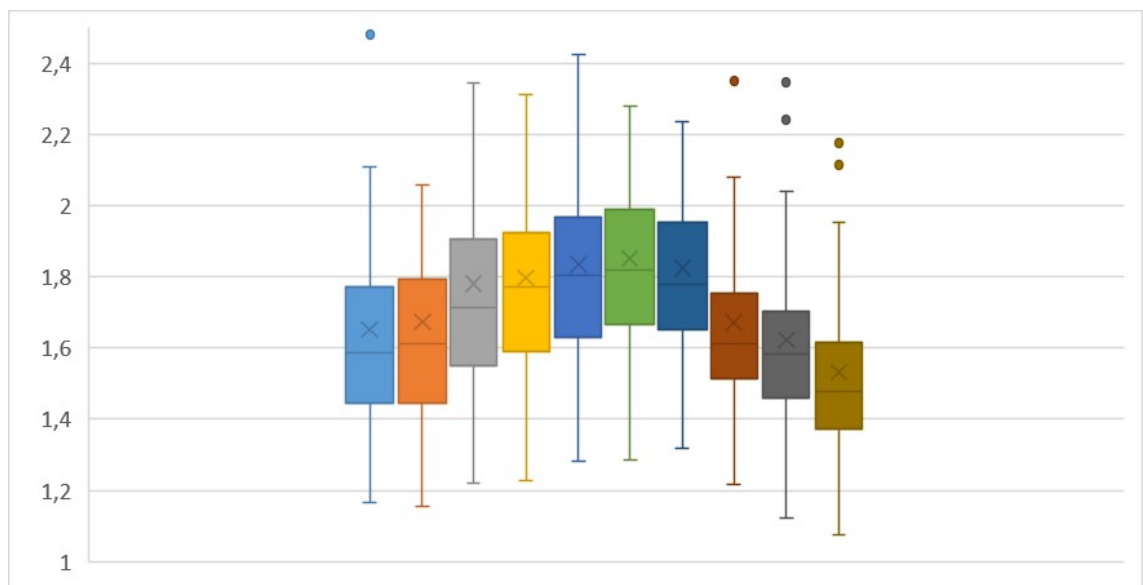


Рис. : СКР субъектов РФ в 2010-2020-х гг.