

Опыт дидактического музея в XIX веке: почти апокриф

Научный руководитель – Лукичева Красимира Любеновна

Бузыкина Ирина Николаевна

Аспирант

Московский государственный университет имени М.В.Ломоносова, Высшая школа культурной политики и управления в гуманитарной сфере, Менеджмент, Москва, Россия
E-mail: irina.nik.buzykina@gmail.com

Фердинанд Карл Вильгельм Пипер (1811, Штральзунд - 1889, Берлин) - немецкий историк, археолог, искусствовед, с 1840 г. профессор богословия в Берлине, создатель концепции «богословия в памятниках» ("Einleitung in die monumentale Theologie", Gotha 1867).

Во второй половине XIX в. начинается подъем интереса к раннехристианским памятникам, в первую очередь, Рима, и в последующие десятилетия (1850-е - 1890-е) это будет школа Джованни Баттисты де Росси. Преимущественно итальянское и, соответственно, католическое окружение древнейших памятников христианской цивилизации, казалось, не давало немецкой протестантской традиции, представителем которой был Пипер, никакой иной альтернативы развития, нежели гиперкритический анализ письменных источников. Однако склонность Пипера к наглядным подтверждениям своих гипотез, а значит, обращению к первоисточникам, и, как следствие, к зарубежным путешествиям (которых он на протяжении академической карьеры совершил пять в одну Италию) привело к формированию коллекции христианских древностей в Университете, где он преподавал. В 1849 году коллекция стала «Коллекцией христианских археологических памятников» (-archäologische Sammlung bei der Universität zu Berlin“), о чем в 1851 г. Пипер представил доклад в Прусской Академии наук („Über die Gründung der christlich-archäologischen Sammlung bei der Universität zu Berlin und das Verhältnis der christlichen zu den klassischen Alterthümern“ Berlin, 1851). Коллекция благодаря заложенной в ее формирование концептуальной составляющей - Пипера интересовало в первую очередь отношение христианского искусства к классическому - имела большой исследовательский и дидактический потенциал. Студенты, обучавшиеся по по программе Пипера, осваивали сначала сам облик памятников (и тут в ход шли артефакты, привезенные из путешествий и копии, сделанные с них), имея возможность собственными глазами и руками убедиться в том, как они выглядят, затем погружались в контекст их более широкого окружения - соседних стилей, языческих предметов (да, в собрании были не исключительно христианские памятники), изучали письменные свидетельства, знакомясь с памятниками (подлинными или копиями) эпиграфики, а затем переходили к более высокому, богословскому осмыслению изученных материалов.

В коллекции Пипера было сравнительно немного шедевров - с одной стороны, это было сложно технически и политически, с другой - для обучения, «набивания руки и глаза» шедевр, как это покажет более поздний этап развития искусствоведения, предмет неоднозначный. Однако среди ценных приобретений можно назвать, к примеру, копию саркофага Юния Басса в натуральную величину и копию в масштабе 1/20 одного из компартиментов катакомбы Сан Анъезе.

К сожалению, до наших дней собрание Музея не дошло: оно погибло в годы войны.

Источники и литература

- 1) 1. Введение в историю Церкви. Часть 2. Колл. авт., под ред. В.В. Симонова. Издательство Московского Университета, 2012. С. 424 – 425 (Часть 2: Обзор историографии по общей истории Церкви. Раздел 3: Христианская, церковная и византийская археология. Авт. Л.Г. Хрушкова)
- 2) 2. Alexis Schwarze, Piper, Ferdinand Karl Wilhelm, Allgemeine deutsche Biographie 53 (1907), S.64 – 69. Allgemeine deutsche Biographie [Onlinefassung]; URL: www.deutsche-biographie.de/pnd116189452.html#adbcontent)
- 3) 3. Stefan Laube, Lost Museum Reanimated. Eine Sammlung der Berliner Universität zwischen Theologie, Kunst und Altertum, in: Florian Müller (Hrsg.), Archäologische Universitätsmuseen und -sammlungen im Spannungsfeld von Forschung, Lehre und Öffentlichkeit, Wien/Berlin 2013, S. 101-115

Иллюстрации

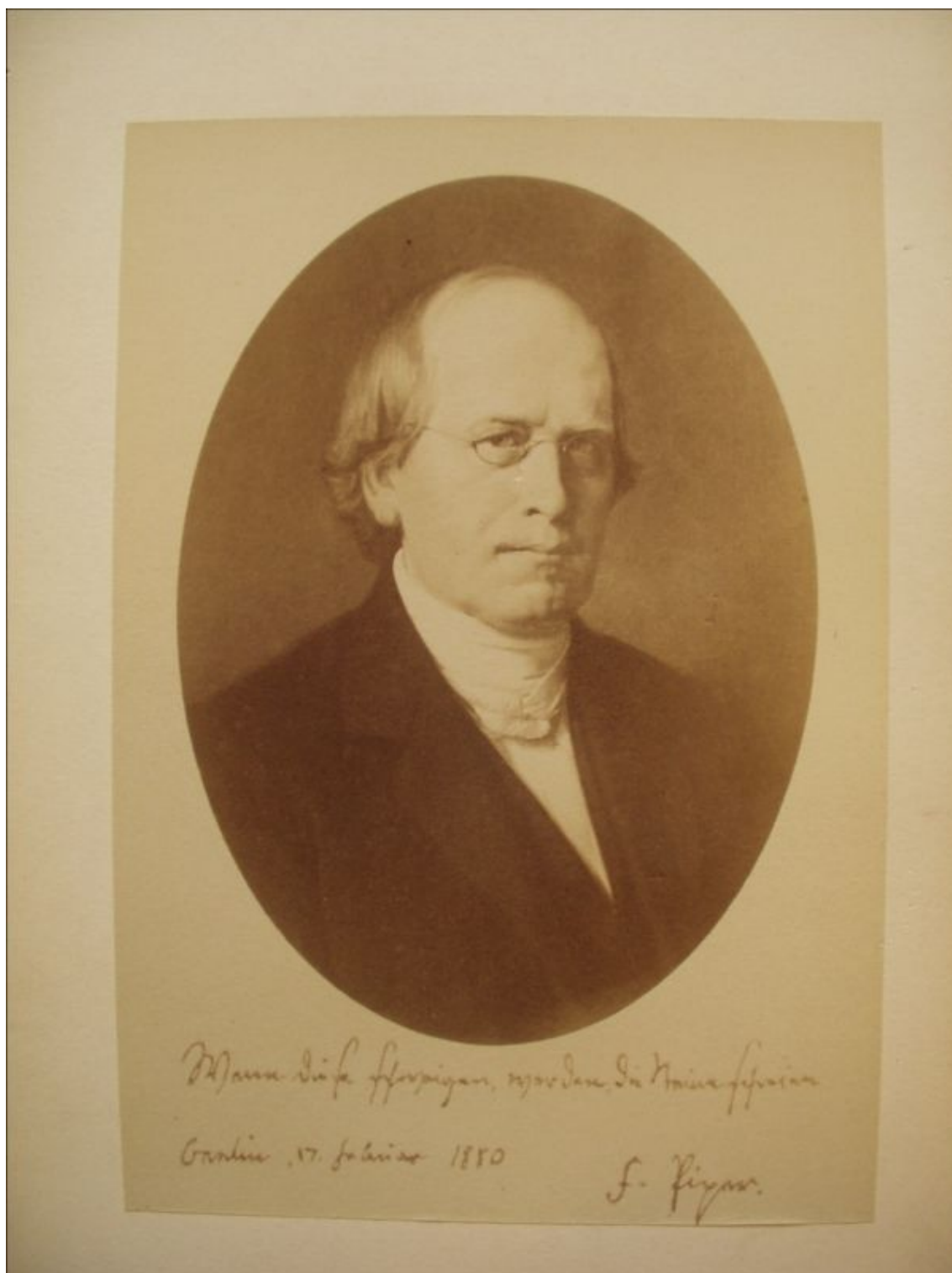


Рис. 1. Портрет Фердинанда Пипера

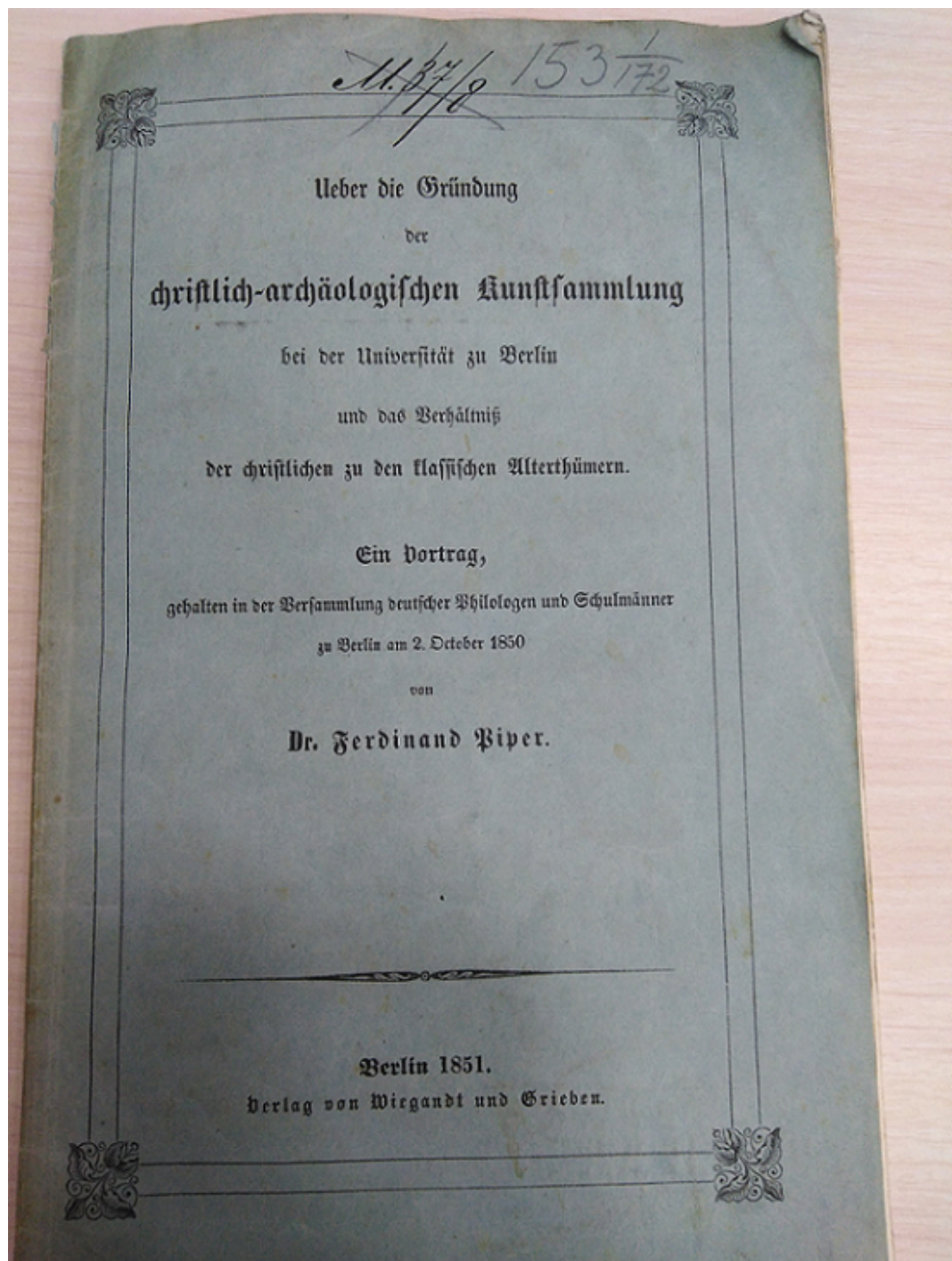


Рис. 2. Доклад 1851 года

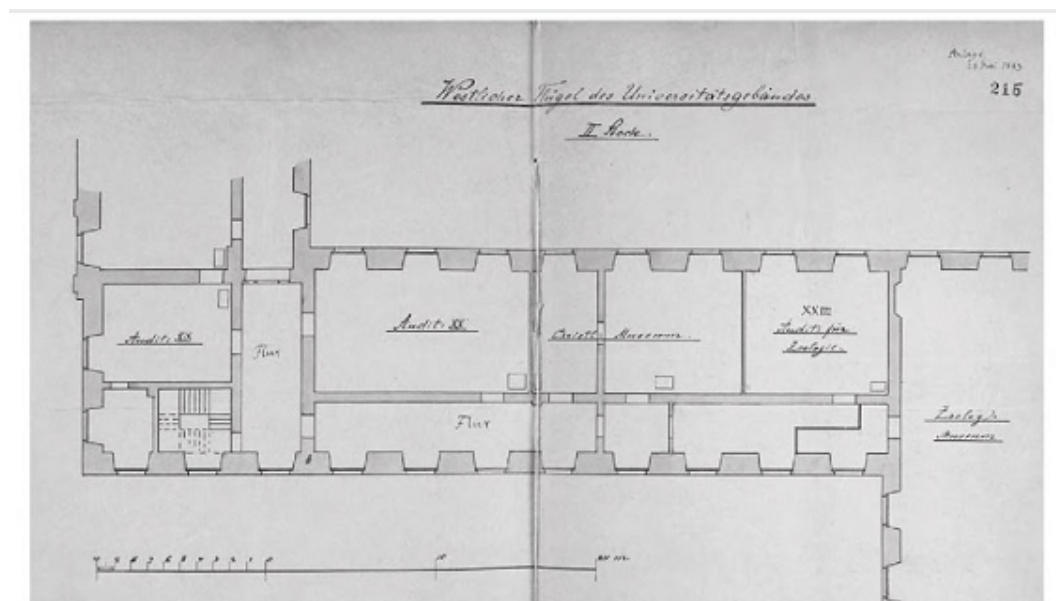


Abb. 2. Das Christliche Museum, Grundrisszeichnung, Westflügel des Universitätshauptgebäudes.

Рис. 3. План Музея