

Анализ поля потенциалов городских агломераций Республики Татарстан

Научный руководитель – Пузанов Кирилл Александрович

Титов Эдуард Александрович

Аспирант

Национальный исследовательский университет «Высшая школа экономики», Факультет социальных наук, Москва, Россия
E-mail: eduard1994titov@mail.ru

В Стратегии социально-экономического развития Республики Татарстан до 2030 года, одним из стержней развития экономики республики обозначается формирование трех городских агломераций: Казанская, Камская и Альметьевская.

Цель данной статьи - анализ агломерационных потенциалов территории Республики Татарстан. Инструментом анализа выступила гравитационная модель, которая обеспечивает теоретические основы анализа связности и доступности. Для всех трех моделей была использована преобразованная формула Рейли, определены 54 изолиний и выбран экономический показатель "количество населения".

В гравитационной модели Казанской агломерации (рисунок 1) мы наблюдаем сильное экономическое влияние города Казани на близлежащие населенные пункты. Исходя из модели установлены состав агломерации и спрогнозировано слияние ядра с периферийными районами.

Гравитационная модель Камской агломерации (рисунок 2) показала, что экономические связи существуют, и между районами будут высокие людские, информационные, вещественные и энергетические потоки.

Исходя из получившейся гравитационной модели Альметьевской агломерации (рисунок 3), можно сделать вывод, что Альметьевская агломерация имеет достаточную связь между населенными районами, потому что в эквипотенциальной линии наблюдается достаточная связность и доступность между районами.

Таким образом, на основании проведенного анализа формируемых агломераций в Татарстане, можно сделать следующие обобщающие выводы:

- не во всех моделях прослеживаются силы тяготения и экономические связи, которые вызывают направленное к ним движение людей, товаров и услуг;
- агломерационного потенциала, исходя из показаний эквипотенциальных линий, нет ни у одной из обозначенных в Стратегии агломераций.

Получение отрицательных результатов по потенциалам агломераций Республики Татарстан говорит о том, что при выбранном пути пространственного развития не глубоко исследовано и доказано само основание выбора. Предполагается возникновение проблем, связанных с развитием данных агломераций, их управленческих аспектов, экономических связей, что впоследствии не даст никакой отдачи от построения сети агломераций. Но вместе с тем, необходимо учитывать односторонность полученных результатов. Нужно применить также другие методы по выявлению потенциалов агломераций, сверить их результаты с ранее полученными результатами.

Источники и литература

- 1) Дубянский А.Н. Развитие теории размещения и ее применение в градостроительной политике – Экономика и управление №8 (70), 2011. – 17-20 с.
- 2) Зубаревич Н.В. Регионы России: неравенство, кризис, модернизация. - М.: Независимый институт социальной политики, 2010. - 160 с.
- 3) Миронова М.Д., Черво А.В. Математические модели и концепции управления в развитии городов: Монография. – Казань: КГАСУ, 2008. – 73 с.
- 4) Панасюк М.В. Основы пространственного анализа и моделирования – Казань, 2017. – 33 с.
- 5) John M. Quigley Agglomeration, Regional Growth, and Economic Development [Электронный ресурс] - file:///C:/Users/Acer/Downloads/9783642321405-c1.pdf

Иллюстрации

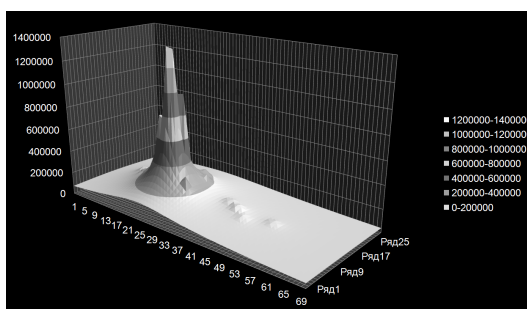


Рис. 1. Гравитационная модель Казанской агломерации

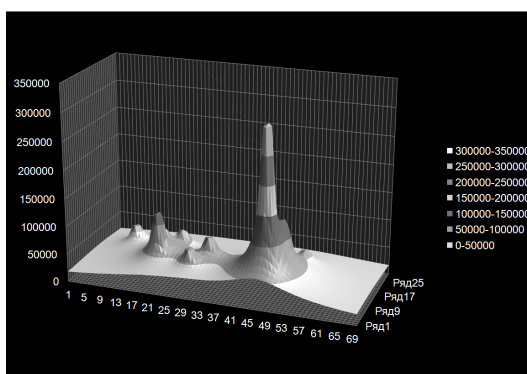


Рис. 2. Гравитационная модель Камской агломерации

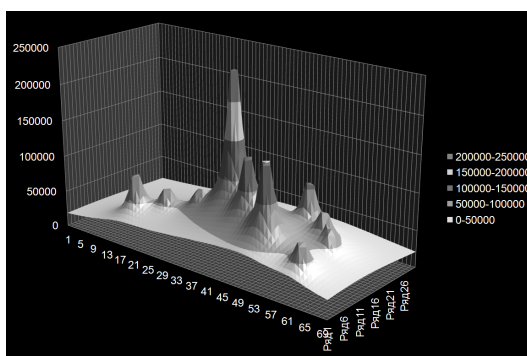


Рис. 3. Гравитационная модель Альметьевской агломерации