

## Особенности смертности от ВИЧ-инфекции в России

Научный руководитель – Харьковская Татьяна Леонидовна

*Пустовалов Денис Николаевич*

*Аспирант*

Национальный исследовательский университет «Высшая школа экономики», Москва,  
Россия

*E-mail: pustovalovdenis@mail.ru*

В 2017 году исполняется 30 лет с момента регистрации первого случая ВИЧ-инфекции в России [1]. К этой дате количество людей, живущих с ВИЧ положительным статусом в России превысило 1 млн. человек, в некоторых регионах доля ВИЧ-инфицированных превысила 1% населения. Более чем в 50% случаев инфицирование происходит через кровь (преимущественно при инъекционном потреблении наркотических средств в немедицинских целях), более 48% случаев заражения ВИЧ-инфекцией составил контактный путь передачи, т.е. при половых контактах, при этом на гомосексуальные контакты приходится лишь 1,5 п.п. [2]. На фоне роста заболеваемости наблюдается восходящий тренд стандартизованного коэффициента смертности от ВИЧ-инфекции, и по данным за 2015 год достиг 14 человек и 6 человек на 100 тыс. среди мужского и женского населения соответственно, для сравнения, по данным за 2010 год показатели смертности наблюдались в 2 ниже (рис.1).

Рисунок 1. Стандартизованный коэффициент смертности от ВИЧ-инфекции в России, чел. на 100 тыс. населения[1]

Сложившаяся эпидемиологическая ситуация с ВИЧ-инфекцией в России и ее сохранение в долгосрочной перспективе потребует: увеличения финансирования системы здравоохранения в целях обеспечения дорогостоящими жизненно необходимыми лекарственными препаратами, а также обеспечения профилактики ВИЧ-инфекции и ассоциированных с ней заболеваний; разработку и соблюдение законодательных актов, направленных на снижение возможной дискриминации ВИЧ-инфицированных и другие меры.

Цель данного исследования состоит в том, чтобы определить долгосрочность интенсивного роста смертности от ВИЧ-инфекции, а также неоднородность динамики заболеваемости и смертности среди различных возрастных групп населения.

Проведенное исследование показало значительную межрегиональную дифференциацию по уровню смертности от ВИЧ-инфекции. Определены регионы с наибольшим отрицательным вкладом в рост продолжительности жизни. Было выявлено, что наибольший уровень смертности с 2005 года и по настоящее время наблюдается среди рожденных в период с 1976 по 1980гг. Данный феномен указывает на существование кагорного эффекта и формирует последующую динамику смертности от ВИЧ-инфекции, которая оказывает значимое влияние на динамику смертности населения в целом (рис.2).

Рисунок 2. Распределение коэффициентов смертности по соответствующим возрастам в России, чел. на 100 тыс. населения (мужчины - верхний график; женщины - нижний график)

В результате исследования были выявлены причины значительных различий в уровне смертности от ВИЧ-инфекции между мужским и женским населением. Исследование индивидуальных данных о смертности в городе Москве показало, что среди мужского населения в качестве одной из сопутствующих причин смерти чаще всего указана причина смерти, ассоциированная с употреблением алкоголя и/или наркотических средств, тогда как среди женского населения чаще всего сопутствующими причинами смерти являются различные виды инфекционных болезней.

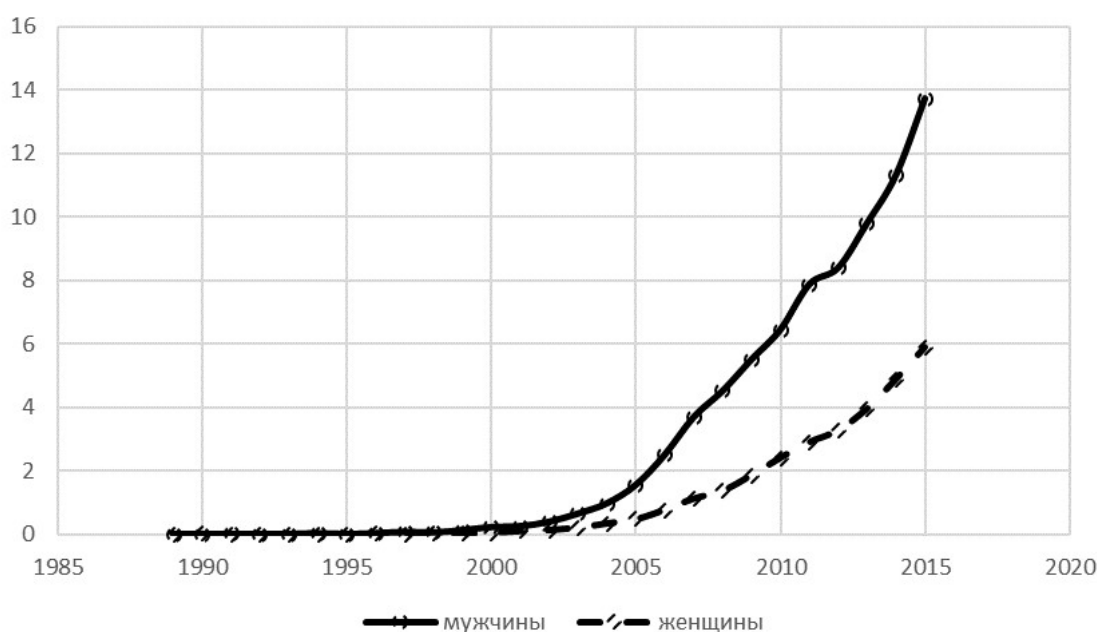
Проведенное исследование позволяет предположить, что динамика смертности от ВИЧ-инфекции в России в большей степени связана с определенными когортами, и позволяет надеяться на снижение показателей смертности в долгосрочной перспективе при условии реализации мер направленных на профилактику инфицирования, а также мер направленных на обеспечение большей доли ВИЧ-инфицированных жизненно необходимыми лекарственными препаратами.

[1] Этот и последующие рисунки построены автором на основе *Российской базы данных по рождаемости и смертности*. Центра демографических исследований Российской экономической школы, Москва (Россия). База данных доступна по адресу [http://demogr.nes.ru/index.php/ru/demogr\\_indicat/data](http://demogr.nes.ru/index.php/ru/demogr_indicat/data). Данные скачаны (24.02.2017г.).

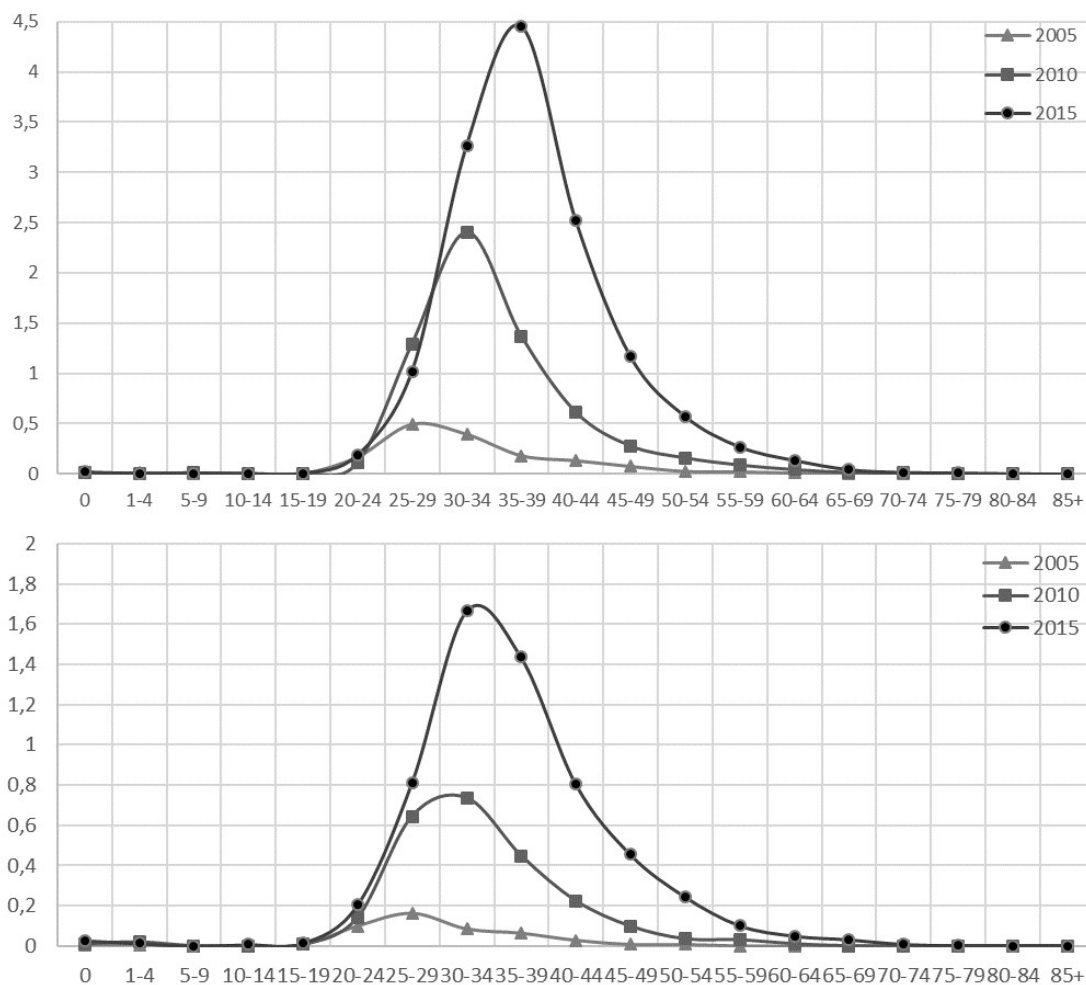
#### Источники и литература

- 1) <http://www.spid.ru> (Московский городской центр профилактики и борьбы со СПИД Департамента здравоохранения города Москвы)
- 2) <http://www.hivrussia.ru>. (Федеральный научно-методический центр по профилактике и борьбе со СПИДом ФБУН Центрального НИИ эпидемиологии Роспотребнадзора.)

#### Иллюстрации



**Рис. 1.** Стандартизованный коэффициент смертности от ВИЧ-инфекции в России, чел. на 100 тыс. населения



**Рис. 2.** Распределение коэффициентов смертности по соответствующим возрастам в России, чел. на 100 тыс. населения (мужчины – верхний график; женщины - нижний график)