

Секция «Политическая, культурная и социальная география. Страноведческие и краеведческие исследования»

О создании карты «Ученые Кобяйского района» для краеведческого атласа локального уровня

Научный руководитель – Кривошапкина Ольга Милендьевна

Лугинова Ираида Александровна

Студент (бакалавр)

Северо-Восточный федеральный университет имени М.К. Аммосова, Институт естественных наук, Кафедра Методика преподавания биологии, химии и географии, Якутск, Россия

E-mail: iluginova@mail.ru

По данным одного из якутских сайтов, в республике насчитывается около 400 докторов и 1000 кандидатов наук разных научных специальностей [5]. Однако территориальные различия в общей картине ученых-выходцев из муниципальных районов Якутии в настоящее время не выявлены. В то же время учеными Северо-Восточного федерального университета, в рамках создания районных атласов, разрабатываются карты локального уровня, отражающие наличие того или иного количества ученых-земляков, и их научных специальностей. Такие карты разработаны для Амгинского, Абыйского, Мегино-Кангаласского и Олекминского районов Якутии. Краеведческий атлас Кобяйского района Якутии создан в 2014 году, однако эта новая для локального картографирования карта, отражающая качественный уровень населения, разработана не была [1]. В связи с решением администрации района о переиздании созданного сборника карт, нами поставлена задача сбора материалов для создания карты с условным названием «карта учености населения».

В результате анализа 36 официальных сайтов муниципальных районов нашей республики можно констатировать, что информация об ученых - выходцах из районов не является обязательной. В отличие от большинства сайтов, в Кобяйском районе эта веб-страница является обязательной и поддерживается в актуальном состоянии, что облегчило решение поставленной нами задачи. Кроме того, в нашем районе создан Музей интеллектуального богатства, в котором собраны и продолжают накапливаться сведения о знаменитых земляках, в том числе обо всех ученых - выходцах из Кобяйского района. Эти материалы, а также сведения, почерпнутые из других архивных и краеведческих источников, позволили собрать сведения, достаточные для создания карты «Ученые Кобяйского района» [2,3,4]. В ходе исследования выявили наличие 36 ученых - выходцев из Кобяйского района, в том числе 27 кандидатов и 9 докторов наук разных научных специальностей.

В Кобяйском районе доктора наук (9 человек) родились в трех наслегах (наслег - низшая административная единица в Якутии) из 12 (в Тыайинском наслеге - село Тыайа, Кобяйском наслеге - село Кобяй и Кокуйском наслеге - село Аргас). Самое большое количество докторов наук родилось в Тыайинском наслеге (55,6% от их общего числа). Наиболее популярными научными специальностями для местных ученых явились медицинские, экономические и технические науки. Для 27 кандидатов наук самыми популярными направлениями, является исторические (25%) и педагогические (18%) науки. Наибольшее количество ученых-земляков - кандидатов наук родилось в Кобяйском наслеге - 25% от общего их количества. Учитывая, что население этого наслега составляет 2605 чел. (на 1 января 2017 год) [3], количество ученых-кандидатов наук здесь составляет 2,5%.

В целом, в 10 из 12 муниципальных образований Кобяйского района есть земляки-ученые (кроме Лючегинского 2-го и Кировского наслегов, а также межпоселенной территории).

На основе собранных материалов нами создана карта Кобяйского улуса (района) (рис.1), на которую способом картограммы нанесено относительное количество ученых, родившихся в том или ином наслеге. Учитывая, что население Кобяйского района составляет 12755 человек (на 1 января 2017 года), доля ученых-земляков в настоящее время составляет 2,7‰. Наиболее популярными направлениями науки в целом в районе являются исторические 8 (22%) и медицинские 6 (16%) науки. Наибольшее количество ученых (докторов и кандидатов наук) отмечено в Тыайинском (9 человек - 25%) и Кобяйском (9 человек - 25%) наслегах, то есть на эти два наслега приходится половина всех ученых-земляков. Это говорит об очень высоком интересе к занятиям наукой в этих наслегах. Если учитывать тот факт, что население Тыайинского наслега составляет всего 425 человек, то доля ученых-земляков составляет 21,1‰. Поскольку в Кобяйском наслеге проживает значительно больше населения - 2605 человек, то доля ученых-земляков здесь значительно ниже - 3,4‰.

Таким образом, жители нашего края, а также более широкий круг читателей атласа сможет оценить научный уровень ученых - выходцев из Кобяйского района, а также сравнить достижения каждого из наслегов.

Источники и литература

- 1) Иванова С.А. и др. Атлас. Кобяйский улус (район). – Якутск, 2014. – 56 с.
- 2) Романова Е.Н., Антонов Е.П., Новгородова Т.А. Кобяйский улус: история, культура, фольклор. – Якутск: Бичик, 2007. – 400 с.
- 3) Официальный информационный портал Республики Саха (Якутия) / <https://mr-kobjajskij.sakha.gov.ru/>
- 4) Ученые – выходцы из Кобяйского улуса / Кобяйский улус (район) / <http://old.sakha.gov.ru/node/16836>
- 5) Якутск | ("НВ") В Якутии 400 докторов различных наук и 1000 кандидатов – Безформата.ru / <http://yakutsk.bezformata.ru/>

Иллюстрации

Ученые Кобяйского улуса (района)

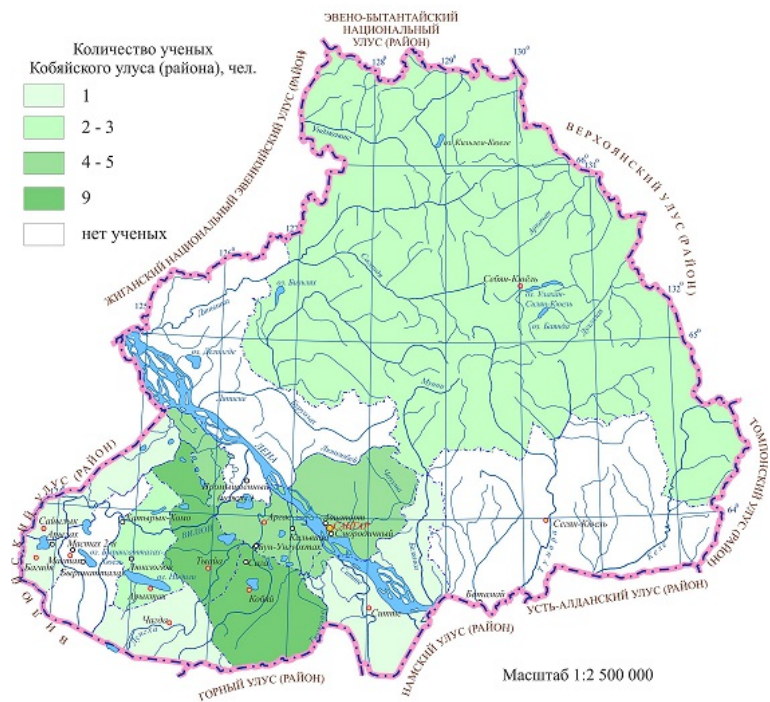


Рис. 1. Карта ученых Кобяйского района Якутии

Рис. 1. Карта ученых Кобяйского района Якутии