

Секция «Глобальные и региональные изменения природной среды. Природопользование и экологическая безопасность»

Экологический каркас территории в ландшафтном планировании (на примере Центрального предгорья Главной гряды Крымских гор)

Научный руководитель – Позаченюк Екатерина Анатольевна

Петлюкова Екатерина Александровна

Аспирант

Крымский федеральный университет имени В. И. Вернадского, Симферополь, Россия

E-mail: petlukova@mail.ru

Центральное предгорье Главной гряды Крымских гор отличается высокой ландшафтной дифференциацией и его использование в хозяйственной деятельности должно осуществляться на принципах устойчивого развития, в частности, используя элементы ландшафтного планирования. При этом ведущая роль принадлежит планированию экологического каркаса территории.

Экологический каркас территории (ЭКТ) - это совокупность экосистем с индивидуальным режимом природопользования для каждого участка, образующая пространственно-организационную инфраструктуру, которая поддерживает экологическую стабильность территории [2]. ЭКТ - базис устойчивого развития региона [1, 3].

С учетом как природных, так и антропогенных факторов, влияющих на современное состояние территории, автором составлен план ЭКТ центрального предгорья Главной гряды Крымских гор (рис. 1.). Планирование ЭКТ включало выделение 5 видов элементов: экологических центров, экологических коридоров, восстанавливаемых территорий, объектов ООПТ, перспективные объекты ООПТ и др.

Согласно Распоряжению Совета министров Республики Крым [4], на изучаемой территории располагаются следующие объекты ООПТ: природный парк «Белая скала»; памятник природы государственного значения «Ак-кая»; памятники природы регионального значения: «дуб-богатырь Тавриды», «Пятиствольный каштан», «Суворовский дуб», «Пещера-грот Чокурча», «Островок-глыба пермских известняков на Симферопольском водохранилище», «Волчий грот», «Пещера-грот Киик-Коба»; ландшафтно-рекреационный парк регионального значения «Битак»; ботанический сад «Ботанический сад при КФУ имени В.И. Вернадского»; зоологический парк регионального значения «Сафари-парк «Тайган».

Выделяется 3 эко-центра: Центрально-Крымский горный, Карабийский горный и Белогорский предгорный. Локальными природными ядрами являются разреженные лесные массивы, участки степной растительности, кустарниковые сообщества. Выделены восстанавливаемые территории, которые еще не утратили окончательно свою экологическую ценность, и могут быть восстановлены за счет возобновления определенных способов ухода за ландшафтом, или за счет снятия некоторых аспектов антропогенного воздействия; обозначены объекты ЭКТ более низкого ранга - памятники природы, парки-памятники садово-паркового искусства, зоологические парки. Экологические коридоры представлены двумя основными - рек Салгир и Биюк-Карасу, а также их детализированной сетью по долинам всех рек и крупных балок. Лесозащитные насаждения в пределах изучаемой территории выполняют как противоэрозионную, так и противодиффузионную функции, и одновременно их можно рассматривать как важные элементы ЭКТ. Лесонасаждения в пределах буферных зон ООПТ и водохранных зон рек и водохранилищ также представляют важные элементы ЭКТ.

Источники и литература

- 1) Колбовский Е. Ю. Ландшафтное планирование М., 2008. С. 336
- 2) Понамарев А.А., Э.И. Байбаков, В.А. Рубцов. Экологический каркас: анализ понятия // Ученые записки Казанского университета. Естественные науки. 2012. Т. 154. Кн. 3. С. 228-238.
- 3) Позаченюк Е. А. Территориальное планирование. Симферополь, 2003. С. 256
- 4) Распоряжение совета министров Республики Крым от 05 февраля 2015 года № 69-р «Об утверждении Перечня особо охраняемых природных территорий регионального значения Республики Крым» [Электронный ресурс]. Доступно по адресу: http://rk.gov.ru/rus/file/pub/pub_239084.pdf. Дата обращения: 22.02.2017.

Иллюстрации

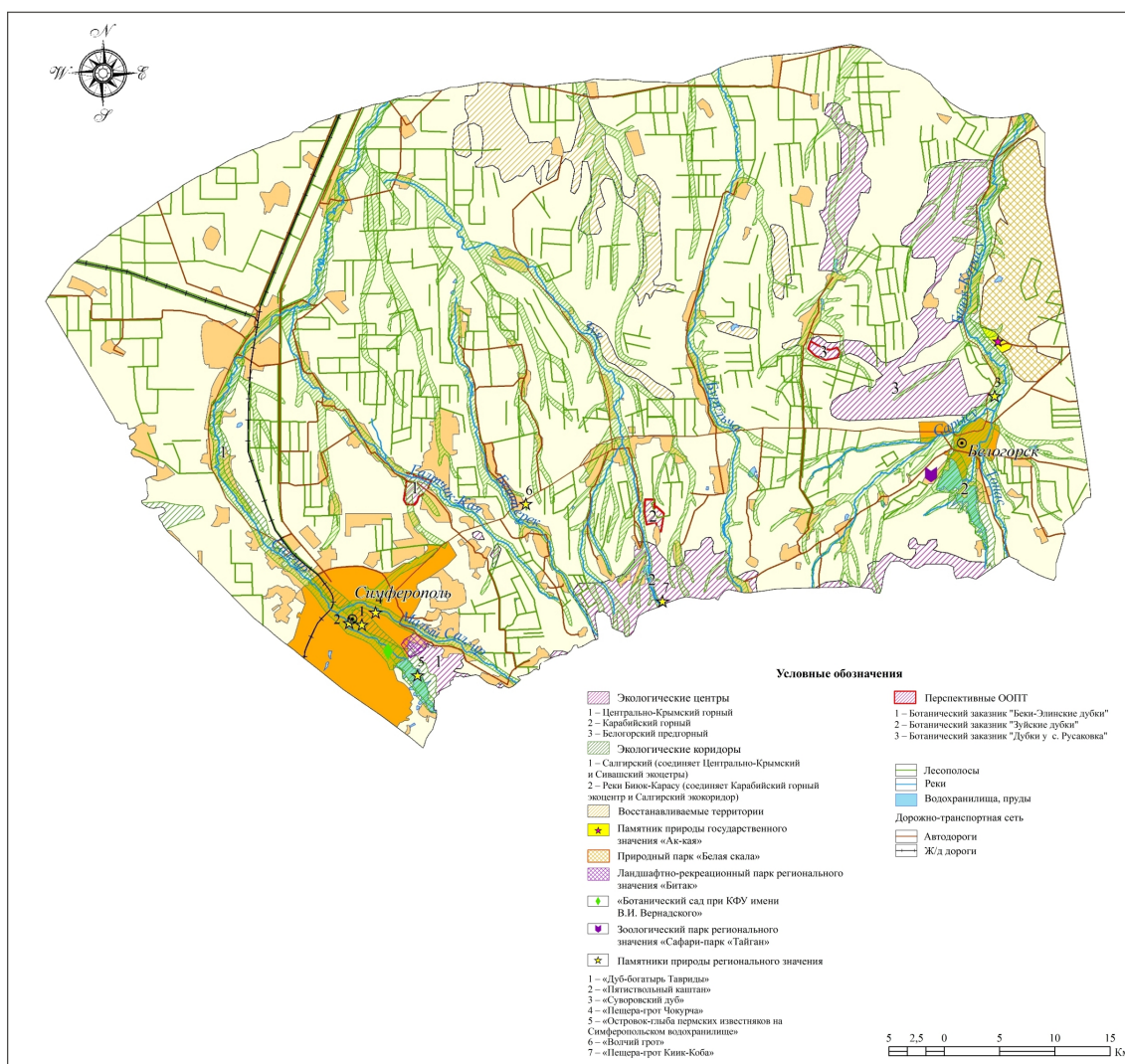


Рис. 1. Экологический каркас территории Центрального предгорья главной гряды Крымских гор (составлено автором).