

Секция «История России с древнейших времен до начала XX века»
Удел великого тверского князя Симеона Бекбулатовича
Кутаков Сергей Сергеевич
Аспирант

Государственный академический университет гуманитарных наук, Москва, Россия
E-mail: k_sergei_s@mail.ru

Фигура Симеона Бекбулатовича неоднократно попадала в поле зрения историков [1, 2, 7], в том числе персону князя Симеона оказалось невозможным обойти при изучении внутренней политики Ивана IV, а именно событий 1575 г., когда Симеон Бекбулатович стал великим князем всея Руси. Однако, ни в одной из работ не рассматривался состав, расположение и происхождение земель, вошедших в удел великого тверского князя Симеона. Несмотря на то, что существуют исследования по изучению процесса включения Тверской земли в состав централизованного Русского государства, вопрос о феодальной политике в Тверском уезде, во второй половине XVI в., специально не рассматривался [4, 5, 11].

Настоящая работа посвящена проблеме формирования земельных владений Симеона Бекбулатовича как великого князя тверского (работа проведена в рамках проекта № 14-06-97501 Российского фонда фундаментальных исследований и Правительства Тверской области «Сельское расселение в Тверском уезде в XVI в. по материалам писцовых описаний: создание геоинформационной системы»).

Основными источниками исследования являются писцовые материалы Тверского уезда XVI в. [8]. Картографические источники XVIII-XIX вв. используются нами в качестве вспомогательных, для уточнения локализации отдельных пунктов [9, 10, 12].

В соответствии с данными писцовой книги 1580 г. Симеону Бекбулатовичу принадлежало около 1082 населенных и ненаселенных местностей в 9 волостях Тверского уезда (рис. 1). Нужно отметить, что большинство владений составляли пустоши, причем большая часть владений находилась на «худой» земле.

Ядро землевладения великого тверского князя Симеона Бекбулатовича состояло из земель, ранее находившихся в составе вотчин князей тверского княжеского дома (с. Кушалино принадлежало князю И.И. Дорогобужскому, с. Городище - князю В.А. Микулинскому, с. Заборовье - княгине Анне Микулинской). Большинство из них принадлежало родам, не оставившим наследников. Крупный анклав земель, вероятно, являлся владением Симеона Бекбулатовича, полученным в качестве приданого (с. Бели в сер. XVI в. принадлежало И.Ф. Мстиславскому, тестю Симеона Бекбулатовича) (рис. 2, 3).

Однако один из анклавов обращает на себя особое внимание. Это земли, в середине XVI в. входившие в «сокольнич путь», описание которого сохранилось в дозорной книге 1551-1554 гг. [8. С. 308-310] и материалов Генерального межевания Бежецкого уезда [9, 12] (рис. 4).

Вообще, большинство «служных» земель Тверского уезда XVI в. располагалось на территории волостей Узкий Угол, Ракитна и Видимля, Кава [8. С. 307-310]. Таким образом, устанавливается компактное расположение земель «охотничьего ведомства» в структуре дворцового хозяйства в северной части Тверского уезда. Путь, представлявший собой административно-территориальную единицу, включал в себя сёла и деревни, находившиеся под управлением княжеского ловчего, который собирал с них доход на себя и своё ведомство [3. С. 183]. О компактности земель тверского ловчего пути свидетельствует челобитная тверского ловчего Маматова 1618 г. [6. С. 257].

Компактное расположение путей в XVI в. и сохранение чина тверского ловчего свидетельствуют о преемственности охотничьего хозяйства на данной территории, сложившегося, вероятно, еще в период самостоятельности Тверского княжества. Можно предположить, что именно на территории северной части Тверского уезда в период самостоятельности Тверского княжества располагался домен тверских князей с землями, назначенными на содержание тверского дворца.

В этом смысле представляется закономерной передача бывших владений тверских князей Симеону Бекбулатовичу, получившему соответствующий титул. По-видимому, во второй половине XVI века по-прежнему существовал тверской дворец и сохранялось дворцовое хозяйство, включая земли ловчих и сокольников. Бывшие земли тверского дворца через 100 лет после ликвидации самостоятельности Тверского княжества еще воспринимались как земли особые, а титул тверского князя Симеон приобрел, получив именно бывшие доменные земли тверских князей.

Нахождение в составе землевладения Симеона Бекбулатовича большого количества пустошей и территорий на «худой» земле необходимо связывать как с послеопричной разрухой, так и спецификой части земель, которые были связаны с охотничьим хозяйством. Кроме того, весьма вероятно, что большое количество «худых» и запустелых земель были отделены князю Симеону не случайно. Ему даровались обширные владения, которые не давали владельцу экономического могущества, так же как титул великого тверского князя не дал Симеону Бекбулатовичу реальной власти в Твери, на что указывали многие исследователи.

После лишения Симеона Бекбулатовича титула великого князя тверского, он, вероятно, был лишен большей части своих владений. Так, с. Любалево, принадлежавшее Симеону Бекбулатовичу, было включено в дворцовые земли, а затем отделено к поместьям [8. С. 494-495].

Источники и литература

- 1) Беляков А.В. Новые данные к биографии Симеона Бекбулатовича // Общество, государство, верховная власть в России в Средние века и раннее Новое время в контексте истории Европы и Азии (X–XVIII столетия). М., 2005. С. 171-173.
- 2) Вельяминов-Зернов В.В. Исследование о касимовских царях и царствах. СПб. 1863.
- 3) Зимин А. А. О составе дворцовых учреждений Русского государства конца XV—XVI вв. // Исторические записки. М., 1958, Т. 63. С. 183.
- 4) Зимин А.А. Феодалная знать Тверского и Рязанского великих княжеств и московское боярство конца XV – первой трети XVI века // История СССР. 1973. № 3. С. 127-129.
- 5) Кутаков С.С. Земельное обеспечение служилых людей Микулинского стана-уезда в XVI в. // Материалы Международного молодежного научного форума Ломоносов-2014. Электрон. опт. диск (CD). М.: МГУ, 2014.
- 6) Кутепов Н. И. Царская охота на Руси. СПб., 1895. Т. 2. С. 257.
- 7) Лилеев Н.В. Симеон Бекбулатович хан касимовский, великий князь всея Руси, впоследствии великий князь Тверской. 1567-1616. Тверь. 1891.
- 8) Писцовые материалы Тверского уезда XVI века / Сост. А.В. Антонов. М., 2005.
- 9) Планы дач Генерального и Специального межеваний Бежецкого уезда Тверской губернии // РГАДА. Ф. 1354. №№ 1-735.

- 10) Топографический межевой атлас Тверской губернии, составленный в 1848 и 1849 гг. членами межевого корпуса и топографии военного ведомства под наблюдением ген.-майора Менде. М., 1853.
- 11) Флоря Б.Н. О путях политической централизации Русского государства (на примере Тверской земли) // Общество и государство феодальной России. М., 1975. 281-290.
- 12) Экономические примечания Бежецкого уезда // РГАДА. Ф. 1355. Оп. 1. Д. 2/1678.

Иллюстрации

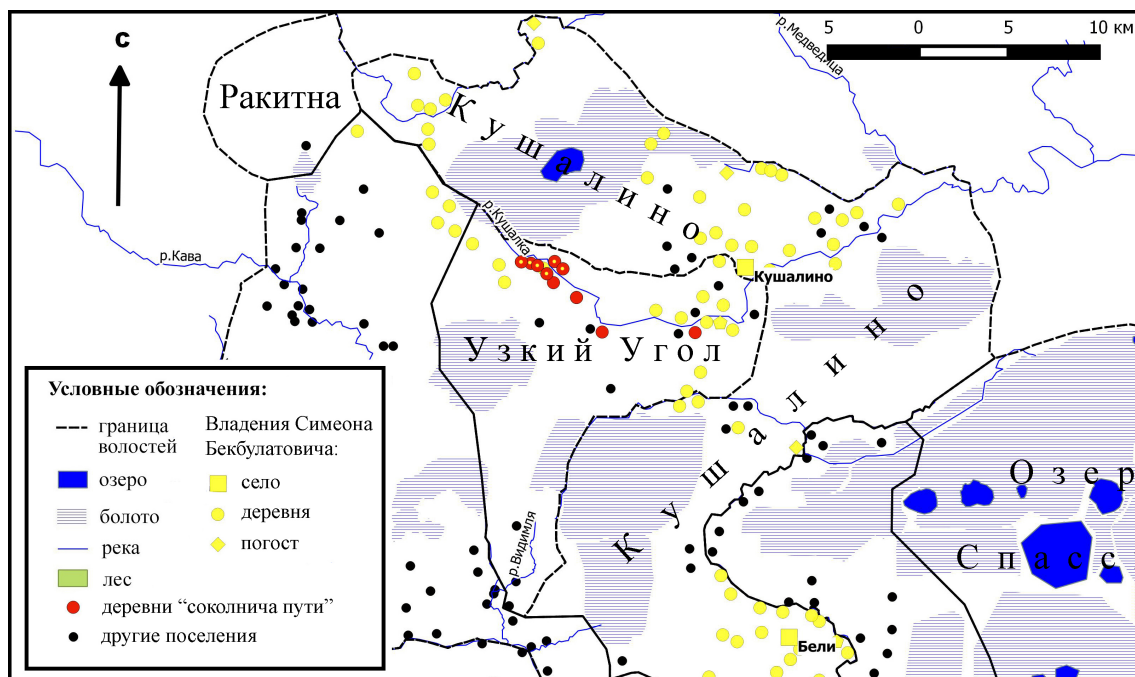


Рис. 1. Связь владений князя Симеона Бекбулатовича с доменом тверских князей

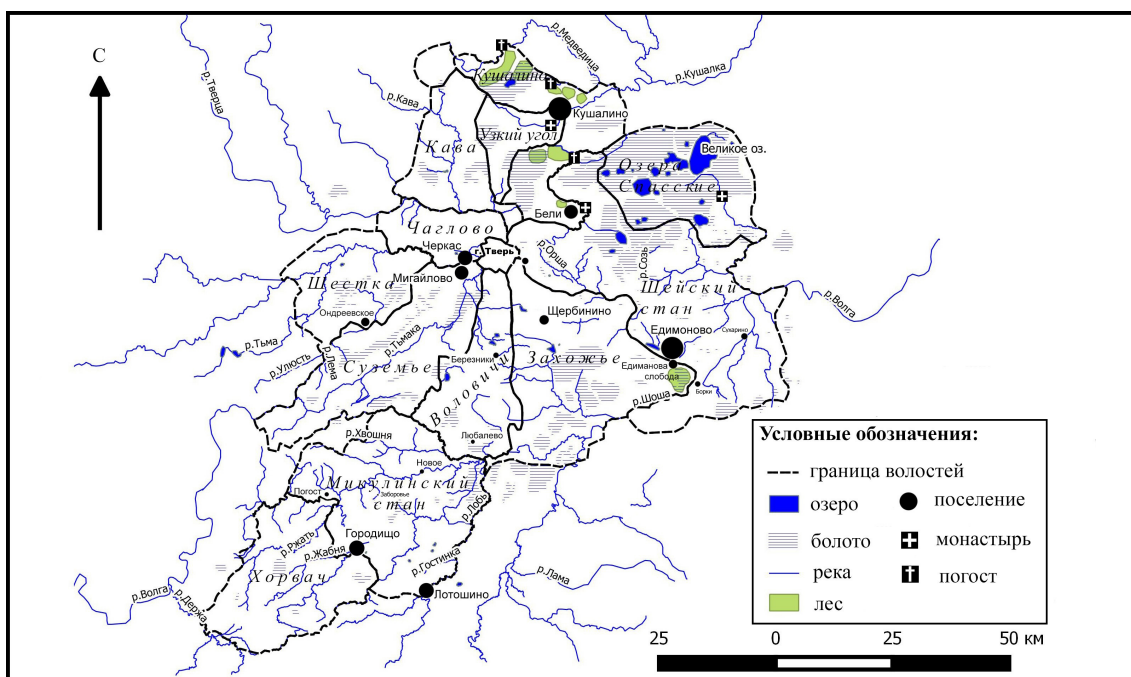


Рис. 2. Владения князя Симеона Бекбулатовича в Тверском уезде - основные центры

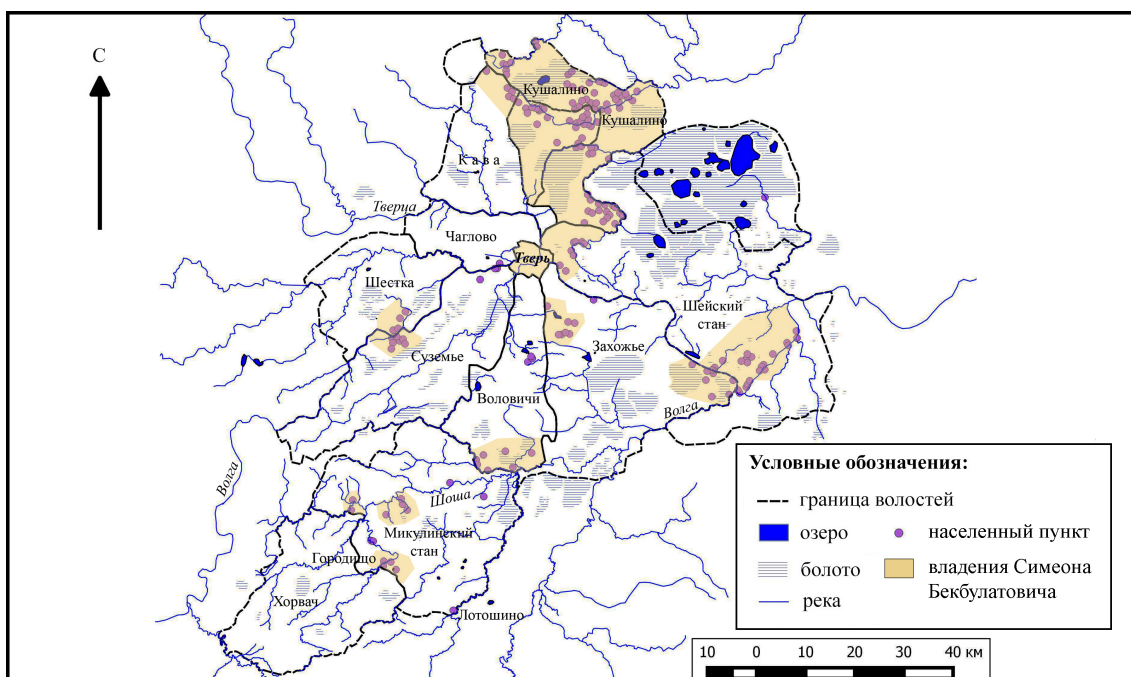


Рис. 3. Реконструкция владений князя Симеона Бекбулатовича в Тверском уезде



Рис. 4. Владения князя Симеона Бекбулатовича в Тверском уезде