

Секция «Психология»

**Взаимосвязь профиля латеральной организации мозга и типа
предпочитаемой профессии подростками**

Поручкина Светлана Михайловна

Студент

*МГОУ - Московский государственный областной университет, Факультет
психологии, Москва, Россия
E-mail: 777lana777@mail.ru*

В последнее время в связи с изменениями, произошедшими в нашем обществе, и вызвавшими перестройку во всех его сферах, как никогда остро встал вопрос о будущем подрастающего поколения – о его профессиональном самоопределении. Современные методы профориентационной работы в школе носят скорее формальный характер, то есть в них отсутствует дифференциальный подход, учитывающий не только склонности и интересы подростка, но и его индивидуальные особенности, предрасположенность к выполнению определенного типа деятельности. На основе развития стойких интересов формируются склонности, стремления человека к определенному виду деятельности.

Большое внимание в различных подходах к проблеме взаимосвязи индивидуального и типического уделялось вопросу индивидуальных различий. Можно привести в качестве примера типы художников и ученых по Кречмеру Э. [2], графиков и аналитиков по Якиманской И.С. [5], специально-человеческие типы с преобладанием первой или второй (речевой) сигнальных систем: «художники», «мыслители» и «смешанный тип» по Павлову И.П. [3].

Коллективом авторов под руководством профессора Хомской Е.Д. [4] было введено понятие «профиль латеральной организации» (ПЛО) мозга, что означает право-левое соотношение функций в трех основных анализаторных системах: моторной, слуховой и зрительной. В результате выделено 27 вариантов профилей, которые укладываются в пять типов: чистые правши, праворукие, амбидекстры, леворукие, чистые левши.

Профессиональное самоопределение подростка представляется нам понятием, лежащим в центре системы, которую образуют интересы (познавательные, профессиональные), психофизиологические особенности личности и индивидуально-личностные особенности (способности).

Целью нашего исследования стало выявление взаимосвязи между ПЛО и типом предпочитаемой профессии у подростков.

Исследование проводилось нами в 2012 – 2013 году в 8 – 9 классах МОУ-Гимназия №1 г. Мытищи. В исследовании приняло участие 179 человек в возрасте 14 – 15 лет (из них 85 юношей (47,5%) и 94 девушки (52,5%)).

В результате исследования ПЛО были получены следующие результаты. При теоретически возможных 27 вариантах ПЛО в данной выборке преобладает ППП – 48 чел. (29% от общей выборки). Значительный процент ПЛО составляют такие варианты, как ППЛ – 23 чел. (14%), ЛПП – 20 чел. (12%) и ПЛП – 16 чел. (10%). Что касается других вариантов, то они расположились так: ЛЛП – 13 чел. (8%), ЛПЛ – 11 чел. (7%), ПЛЛ – 10 чел. (6%), ППА – 10 чел. (6%), ПАА – 8 чел. (4%). Остальные варианты по численности не превышали 4%. Таким образом, преимущественными вариантами ПЛО были чисто правые (ППП) или правые только по мануальным функциям (ППЛ, ПЛП, ППА,

ПАА). Эта закономерность проявляется как среди мужчин, так и женщин. Следует, однако, отметить, что вариант ЛЛП представлен в большей степени у женщин – 10%. Что касается чистых левшей – вариант ЛЛЛ – 8 человек (5 юношей, 3 девушки).

В соответствии с принятой классификацией все испытуемые были отнесены к одному из 5 типов ПЛО (рис. 1).

1. «Чистые правши» (ППП). Ими оказались 48 человек, что составляет 29% всех испытуемых – 15,3% мальчиков и 14,7% девочек. По самооценке эти испытуемые уверенно относили себя к правшам (т.е. лицам с ведущей правой рукой).

2. Праворукие испытуемые. Эта группа является самой многочисленной – 59 человек и 33% от числа всех испытуемых – из них 14,8% мальчиков и 18,2% девочек. Здесь представлены праворукие со «смешанными» профилями асимметрий, а именно: ППЛ (26 чел. – 14% от общего числа испытуемых), ПЛП (20 чел. – 11%), ПЛЛ (13 чел. – 8%). Все они также считают себя правшами.

3. Амбидекстры. В эту группу вошло 20 чел., что составило 11% всех испытуемых – 5% мальчиков и 6% девочек. Группа содержит 2 варианта – АПП (3,8% мальчиков и 4,6% девочек) и ААА (1,2% мальчиков и 1,4% девочек). По самооценке 73% испытуемых данной группы считают себя правшами.

4. Леворукие. В эту группу вошло 44 человека – 24% испытуемых (10% мальчиков, 14% девочек). Группа представлена тремя вариантами ПЛО (см. рис. 4) – ЛПП (20 чел., 11%), ЛЛП (13 чел., 7%), ЛЛЛ (11 чел., 6%). Из них 3 человека пишут левой рукой и уверенно относят себя к левшам.

5. «Чистые левши». Это самая малочисленная группа – 8 человек. Она составляет лишь 4% от общего числа испытуемых.

Полученные данные подтверждают факт существования всех пяти типов ПЛО, выделенных Хомской Е.Д. в ее исследованиях. Кроме того, наши данные подтверждают не только степень представленности различных вариантов ПЛО, но и факт увеличения количества амбидекстров и леворуких людей.

Нами анализировалась частота выбора типов профессий по Климову Е.А. [1] у учащихся с различными профилями латеральной организации мозга. Для этого выявлялся ведущий тип профессии (т.е. получивший наибольший показатель) для каждого ученика, затем выяснялся его профиль латеральной организации мозга. Частота встречаемости ПЛО в определенном типе профессии фиксировалась в сводной таблице, в которой затем отмечался тип, получивший наибольший показатель. Таким образом, была выделена ведущая система отношений для каждого профиля латеральной организации (рис.2).

Здесь речь идет о наиболее часто встречающемся выборе типа профессии (не менее 5% от выборки), что не означает возможности других вариантов. Однако стоит отметить отсутствие выбора системы «человек – знаковая система» у учащихся с профилем ЛЛП, а также системы «человек – человек» - у профиля ЛЛЛ.

Таким образом, нами установлено наличие 10 вариантов ПЛО (профиля латеральной организации мозга), которые распределились по следующим группам: а) «чистые правши»; б) праворукие с различными вариантами доминирования уха и глаза; в) амбидекстры; г) леворукие; д) «чистые левши». Наиболее многочисленной группой являются праворукие и «чистые правши». Выявлено увеличение количества леворуких и амбидекстров по сравнению с данными других исследователей.

Существует определенная взаимосвязь между вариантом ПЛО и типом предпочитаемой профессии. Система профессий «человек – человек» наиболее часто встречается как предпочитаемая у «чистых правшей», а «человек – знаковая система» - у «чистых левшей».

Таким образом, считаем необходимым использование данных о ПЛО в профориентационной работе школьных психологов.

Литература

1. Климов Е.А. Психология профессионального самоопределения. М., 2004
2. Кречмер Э. Строение тела и характер. М., 1995.
3. Павлов И. П. Двадцатилетний опыт объективного изучения высшей нервной деятельности (поведения) животных. М., 1973
4. Хомская Е.Д. Латеральная организация мозга как нейропсихологическая основа типологии нормы // I Международная конференция памяти А.Р. Лурия: Сб. докл. / МГУ им. М.В. Ломоносова. Фак. психологии, Рос. психол. о-во; Под ред. Е.Д. Хомской, Т.В. Ахутиной. - М.: Фак. психологии МГУ, 1998
5. Якиманская И.С. Основы личностно ориентированного образования. М., 2010

Иллюстрации

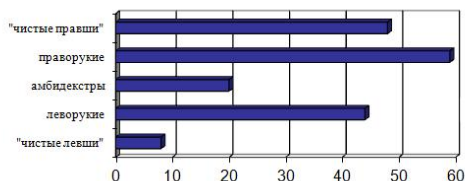


Рис. 1: Распределение вариантов ПЛО среди подростков

	ч—п	ч—т	ч—ч	ч—з	ч—хо
ппп					
птп					
плп					
плл					
лпп					
лпт					
лпл					
ллл					

Рис. 2: Предпочитаемый тип профессии относительно ПЛО