

Секция «Психология»

**Акмеологический подход к анализу профессиональной компетентности
государственных и муниципальных служащих**

Белеванцева Мария Петровна

Соискатель

*ФГБОУ ВПО Российская академия народного хозяйства и государственной службы
при Президенте Российской Федерации Северо-Западный институт,
Межфакультетская кафедра психологии управления и педагогики, Сыктывкар,
Россия*

E-mail: BelevancevaM@mail.ru

Одним из существенных и пока недостаточно исследованных и практически освоенных аспектов деятельности государственных и муниципальных служащих является вопрос профессиональной компетентности современного специалиста в области государственного и муниципального менеджмента. [1].

В качестве рабочего инструмента для исследования и формирования профессиональной компетентности государственных и муниципальных служащих нами была использована автоматизированная система комплексной акмеологической диагностики (АСКАД).

Исследуемая выборка составила 74 государственных и муниципальных служащих, занимающие должности, относящиеся к разным категориям.

При исследовании профиограммы анализ результатов показал, что у государственных и муниципальных служащих на высоком уровне развиты такие профессиональные качества, как качество труда, готовность к труду, умение доводить дело до конца, умение решать профессиональные проблемы.

Анализ результатов психологического тестирования позволил выявить комплекс профессионально значимых качеств личности, обуславливающих продуктивность деятельности ГМС. У продуктивных государственных и муниципальных служащих наиболее развиты следующие качества: объективность, лояльность (92 %); доброжелательность (90 %); работоспособность, трудолюбие (90 %); социальная проницательность (88,6 %); организация командной работы (87,5 %); деловое общение (87,5 %), ответственность (87,6 %), оперативное мышление (87,5 %).

Сравнительный анализ результатов исследования модели профессиональной компетентности государственных и муниципальных служащих показал, что у продуктивных существенно более развиты: исполнительская дисциплина (96 %); устные коммуникации (90 %); работоспособность и трудолюбие (92,5 %); умение работать в команде (90 %); целеустремленность (90 %); ответственность (90 %); деловое общение (87,5 %).

В результате исследования с использованием АСКАД выделены субъективные факторы, обеспечивающие продуктивность профессиональной деятельности. К ним относятся:

1). Элементы специальной компетентности: умение решать профессиональные проблемы, ответственность (профессиональная), ориентация на качество, ориентация на результат, обучаемость, работоспособность, самоконтроль.

2). Элементы управленческой компетентности: целеустремленность, организация работы в команде, инициативность

3). Элементы социально-психологической компетентности: социальная проницательность, доброжелательность, лояльность, социальная ответственности за решаемые задачи, работа в команде, устные коммуникации

Большинство из этих факторов относятся к специальной, управленческой и социально-психологической компетентности, именно они обеспечивают продуктивность профессиональной деятельности.

Литература

1. Бабинцев В., Захаров В. Социально-технологическая компетентность государственного гражданского служащего // Государственная служба. – 2010. – 3.
2. Горшкова А.С., Бирюкова Г.М. Государственный служащий: психологическая и профессиональная компетентность // Управленческое консультирование. – 2007. – 4.
3. Деркач, А.А. Мониторинг личностно-профессионального развития в системе подготовки и переподготовки государственных служащих / А.А Деркач, В. Зазыкин, Ю. Синягин. – М.: РАГС, 2007.
4. Софьна, В.Н. Акмеологический подход к анализу и развитию профессиональной компетентности государственных служащих: моногр. / В.Н. Софьина, А.В. Ключев. – СПб.: ЗАГС, 2008

Иллюстрации

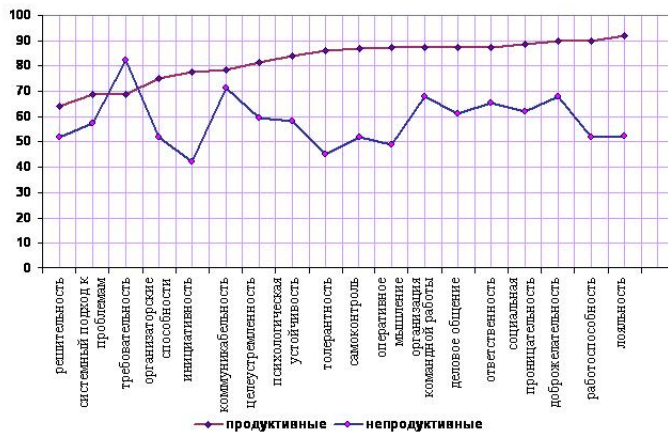


Рис. 1: Деловые и личностные качества продуктивных и непродуктивных служащих

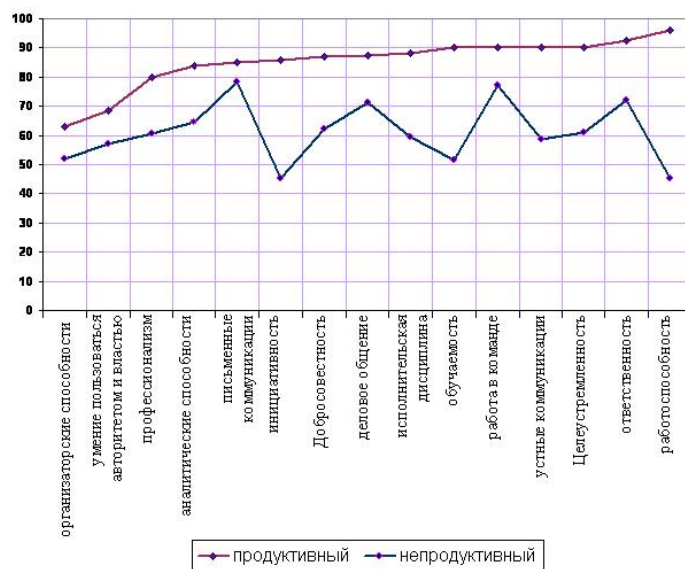


Рис. 2: Модель компетентности для продуктивных и непродуктивных служащих