

Секция «Психология»

Социально-психологическое исследование сплоченности молодежных групп

Лукьянчикова Евгения Валерьевна

Студент

Курский государственный университет, Педагогики и Психологии, Курск, Россия

E-mail: evgehenka@rambler.ru

Отечественная и зарубежная социальная психология в последние двадцать лет потеряла интерес к изучению сплоченности, как и к малым группам в целом (Журавлев А.Л., 2002). Современный мир стремительно изменяется, что ведет за собой и изменения в малых группах. Меняется и соотношение стержневых характеристик групп: одни характеристики занимают ведущее место, а другие – отходят на второй план. Выход из сложившейся ситуации видится в преодолении возникшей проблемы, а это требует разработки новых многомерных моделей и адекватных им методов (Фельдштейн Д.И., 2003). В данном исследовании мы попытались уточнить понимание феномена сплоченности в малых молодежных группах применительно к ситуации современного российского общества. Между тем, значимость сплоченности для понимания социальной психологии малых групп и личности члена группы в отдельности чрезвычайно велика.

Большая часть жизни человека протекает в малых группах: в семье, игровых компаниях сверстников, учебных и трудовых коллективах, соседских, приятельских и дружеских общностях. Именно в малых группах происходит формирование личности, проявляются ее качества, поэтому личность нельзя изучать вне группы. Через малые группы осуществляются связи личности с обществом: группа трансформирует воздействие общества на личность, личность воздействует на общество сильнее, если за ней стоит группа (Журавлев А.Л., 2002).

Мы опираемся на понимание малой группы как небольшого по размеру объединения людей, связанных непосредственным взаимодействием (Журавлев А.Л., 2002). Образование такой группы является чрезвычайно важным этапом ее жизнедеятельности. В параметрической концепции (Л.И. Уманский, 1980; А.С. Чернышев, 2005) поэтапное развитие группы характеризуется как последовательная смена стадий, различающихся степенью психологической интегрированности в деловой и эмоциональной сферах. Отличительными признаками (параметрами) развития группы выступают: направленность (содержание групповых целей, мотивов и ценностей), организованность, подготовленность к выполнению совместной деятельности, интеллектуальная, эмоциональная и волевая коммуникативность. Целостными характеристиками группы выступают также сплоченность, микроклимат, референтность, лидерство, интрагрупповая и интергрупповая активность. В нашем исследовании мы изучили направленность, организованность, интеллектуальную коммуникативность, психологический климат, а также сплоченность малых групп (Кричевский Р.Л., Дубовская Е.М., 1991).

В качестве одного из основных параметров развития малой группы большинство психологов выделяют групповую сплоченность или единство группы. Понятие «сплоченность» используется для обозначения таких социально-психологических характеристик малой группы, как степень психологической общности, единства членов группы, теснота и устойчивость межличностных взаимоотношений и взаимодействия, степень

эмоциональной привлекательности группы для ее членов. Первые эмпирические исследования групповой сплоченности начались в западной социальной психологии в школе групповой динамики. Так, Л.Фестингер (1950) определял групповую сплоченность как результат влияния всех сил, действующих на членов группы с тем, чтобы удерживать их в ней. В качестве сил при этом подходе рассматривались эмоциональная привлекательность группы для ее членов, полезность группы для индивида и связанная с этим удовлетворенность индивидов своим членством в данной группе. Уровень сплоченности малой группы определяется частотой и устойчивостью непосредственных межличностных (прежде всего — эмоциональных) контактов в ней (Уманский Л.И., 1980). В рамках стратометрической концепции коллектива сплоченность рассматривается как проявление ценностно-ориентационного единства группы (Донцов А.И., 1979; Петровский А.В., 1982).

Организация и методы исследования. В нашем исследовании приняло участие 4 группы: 1 группа: учащиеся 10 «А» класса Золотухинской средней общеобразовательной школы (21 человек); 2 группа: учащиеся 10 «Б» класса Золотухинской средней общеобразовательной школы (15 человек); 3 группа: студенты 11 группы 1 курса филологического факультета КГУ (8 человек); 4 группа: студенты 12 группы 1 курса филологического факультета КГУ (25 человек). Всего в исследовании приняло участие 69 человек.

Во всех 4 группах была проведена «Карта-схема психолого-педагогической характеристики учебной группы» (Чернышев А.С., 2005). Карта-схема, состоящая из опросных листов, представляет собой пятибалльную шкалу оценки качеств, характеризующих наиболее существенные свойства группы. С помощью нее изучаются такие характеристики группы, как направленность, организованность, интеллектуальная коммуникативность, психологический климат. Эти характеристики и образуют структуру коллектива. Для уточнения полученных данных в студенческих группах использовалась аппаратная методика «Арка».

Результаты исследования. В итоге исследования были получены следующие результаты: по направленности групп: выше всего результат у 2 и 3 группы, а самая низкая направленность наблюдается у 1 группы;

по организованности групп: что все четыре группы находятся приблизительно на одном и том же уровне развития, здесь нет больших разниц. Но самый высокий уровень у 2 группы, а самый низкий — у 1 группы;

по интеллектуальной коммуникативности: выше всего результат у 3 группы, а ниже всего — у 1 группы. 2 и 4 группа занимают среднее положение;

по психологическому климату групп: самый высокий результат у 2 группы, а самый низкий — у 1 и 3 групп. 4 группа набрала средний балл, который находится между остальными показателями других групп по рассматриваемому признаку.

Все группы, принявшие участие в исследовании являются группами-кооперациями. Это достаточно организованные и сплоченные группы, однако они проявляют активность, прежде всего в своих собственных интересах, демонстрируют групповой эгоизм, противопоставляют себя другим группам, строят межгрупповые отношения на основе конкуренции, соперничества (по Л.И.Уманскому, А.С.Чернышеву).

На рис. 1 демонстрируется уровень выраженности интегрального показателя К, который соответствует уровню развития малой группы как коллектива. По данному ри-

сунку хорошо видно, что все 4 группы занимают одинаковый уровень (140 – 179 баллов), который соответствует кооперации, но даже в рамках одного уровня развития видны различия между исследованным нами группами. А именно: 2 группа является наиболее сплоченной по сравнению с другими группами (она набрала больше всего баллов – 174,92). По данной диаграмме также хорошо видно, что самый низкий результат в пределах одного уровня у 1 группы (она набрала – 161,37 баллов). Подводя итог, можно сделать вывод о том, что уровень развития всех исследуемых групп одинаков (группа - кооперация), но все эти группы отличаются качественно друг от друга. То есть видна разница в развитии, несмотря на то, что они все группы-кооперации. Следовательно, сплоченность в разных возрастных группах различна и зависит от многих факторов.

Литература

1. Донцов А.И. Проблемы групповой сплоченности. – М.: Изд-во Моск. гос. ун-та, 1979.
2. Журавлев А.Л., Позняков В.П., Резников Е.Н. и др. Социальная психология. – М.: ПЕР СЭ, 2002.
3. Кричевский Р.Л., Дубовская Е.М. Психология малой группы: теоретический и прикладной аспекты. – М.: Изд-во МГУ, 1991.
4. Петровский А.В. Личность. Деятельность. Коллектив. – М.: Политиздат, 1982.
5. Уманский Л.И. Психология организаторской деятельности школьников. – М.: Просвещение, 1980.
6. Фельдштейн Д.И. Приоритетные направления развития психологических исследований в области образования и самообразования современного человека // Вопр. психол. – 2003. – № 6. – С. 7–17.
7. Фестингер Л. Введение в теорию диссонанса // Современная зарубежная социальная психология. – М.: Изд-во Моск. гос. ун-та, 1984. – С. 97–110.
8. Чернышев А.С., Лунев Ю.А., Сарычев С.В. Аппаратурные методики психологической диагностики группы в совместной деятельности. – М.: Институт психологии РАН, 2005.

Слова благодарности

Я хочу поблагодарить сотрудников приемной комиссии конференции. Труд ваш очень важный для всех, без исключения. Спасибо за понимание, за ваши знания и профессионализм. И еще я хочу выразить благодарность своему научному руководителю, который всегда помогает мне, всегда рядом в трудную минуту.

Иллюстрации

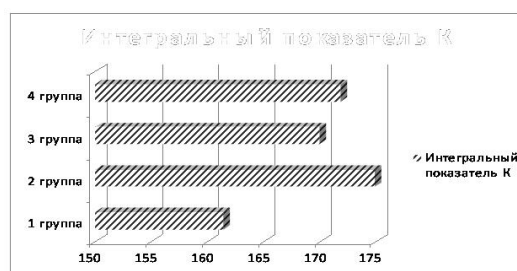


Рис. 1: Сравнительный анализ групп по интегральному показателю К.